

L'importance du tourisme pour l'économie vaudoise

Une étude commandée par
l'Association Romande des
Hôteliers ARH et Vaud Promotion

Octobre 2024



Mandant

Association Romande des Hôteliers ARH, Vaud Promotion

Editeur

BAK Economics AG

Personnes de contact

Simon Flury, Chef de projet

T +41 61 279 97 01

simon.flury@bak-economics.com

Michael Grass, Membre de la direction,

T +41 61 279 97 23

michael.grass@bak-economics.com

Impressum

BAK Economics AG

Güterstrasse 82

CH-4053 Bâle

T +41 61 279 97 00

info@bak-economics.com

www.bak-economics.com

Image

Images : myvaud.ch

Copyright

Copyright © 2024 by BAK Economics AG

L'essentiel en bref

Le Canton de Vaud est l'une des régions touristiques les plus prospères de Suisse et le tourisme contribue de manière significative au produit intérieur brut du canton. En 2023, la demande touristique dans le Canton de Vaud a généré directement et indirectement une valeur ajoutée brute de 1,62 milliard de francs. Cette valeur ajoutée est associée à plus de 17 000 emplois (EPT), occupant environ 21 000 personnes et générant des salaires à hauteur de 1,3 milliard de francs.

Derrière ces chiffres, il y a d'une part les entreprises à vocation touristique de l'hébergement, de la restauration, de la culture, du secteur des transports ou du commerce de détail lié au tourisme. D'autre part, de nombreuses entreprises appartenant à d'autres branches sont impliquées dans la chaîne de création de valeur touristique et génèrent ainsi une valeur ajoutée, des emplois et des salaires dans le canton.

La contribution du tourisme au produit intérieur brut cantonal est de 2,4%, ce qui correspond à environ trois quarts de la valeur ajoutée des banques. Pour le marché du travail cantonal, l'importance du tourisme est plus marquée : 4,3% de tous les emplois du canton dépendent du tourisme. Ce dernier génère ainsi dans le Canton de Vaud autant d'emplois que l'ensemble du secteur financier et plus de quatre fois plus d'emplois que l'industrie pharmaceutique. Dans certaines régions du canton à forte intensité touristique, l'importance économique est encore plus élevée.

Une économie touristique performante profite à beaucoup d'acteurs économiques : aux pouvoirs publics (sous forme de recettes fiscales), aux entreprises du commerce, de la construction et de l'industrie ainsi qu'à la population, dont la qualité de vie est également influencée positivement par une offre touristique de haut niveau dans les domaines de la restauration, de la culture, du divertissement et des loisirs. Enfin, les entreprises de tous les secteurs bénéficient également de la qualité de vie élevée, par exemple pour le recrutement au niveau international de personnel qualifié.

Avec la reprise de la demande touristique après la fin de la pandémie de Covid-19, le nombre de nuitées en 2023 a presque atteint le niveau d'avant la crise (2019). Un facteur important à cet égard aura été la forte croissance de la demande des touristes nationaux provenant de l'ensemble de la Suisse. Dans ce segment, le tourisme vaudois a pu se positionner favorablement ces dernières années et gagner des parts de marché.

En 2024 et 2025, le tourisme vaudois devrait rester sur la voie de la croissance. BAK Economics prévoit une augmentation des nuitées supérieure à la moyenne, de 2,0% et 3,9% respectivement. Le tourisme connaîtra ainsi une expansion plus forte que la moyenne des branches du canton en 2024 et 2025, ce qui renforcera l'importance du tourisme pour l'ensemble de l'économie vaudoise.

Le tourisme vaudois très compétitif

En 2023, le Canton de Vaud a enregistré 2,9 millions de nuitées dans l'hôtellerie, ce qui en fait le sixième canton avec le plus grand nombre de nuitées devant ceux du Tessin ou de Lucerne. La structure de l'offre touristique dans le Canton de Vaud se caractérise par des valeurs supérieures à la moyenne en ce qui concerne la taille des établissements et la classification par étoiles, ce qui a un effet positif sur l'intensité de la valeur ajoutée des établissements. Comme les clients des hôtels du segment haut de gamme ont tendance à effectuer des dépenses plus élevées en dehors de leur hôtel, le reste du secteur touristique profite également de la structure favorable de l'offre hôtelière.

Les entreprises touristiques sont des employeurs et des formateurs importants

Les entreprises touristiques représentent un employeur important dans le Canton de Vaud. Le cœur du secteur touristique est l'hébergement/restauration, avec plus de 8500 emplois liés au tourisme. En plus de l'hébergement/restauration, le commerce de détail, les entreprises de services de transport ainsi que les entreprises et institutions du secteur de la culture, du divertissement et des loisirs sont des acteurs majeurs. Au total, les entreprises touristiques représentent 10 559 emplois (EPT), soit 13 192 personnes. Les entreprises touristiques jouent également un rôle important en tant qu'entreprises formatrices dans le Canton de Vaud. Ainsi, l'hébergement/restauration représente 4,6% de toutes les places d'apprentissage dans le Canton de Vaud.

La demande touristique s'élevait à 1,989 milliard de francs en 2023

En additionnant les nuitées dans l'hôtellerie (2,9 mio) et la parahôtellerie (5,3 mio) ainsi que les voyages journaliers (9,1 mio), le nombre de fréquences obtenu en 2023 dans le Canton de Vaud s'élève à 17,3 millions. À ces fréquences sont associées des dépenses dans l'hébergement et la restauration ; pour des activités culturelles, de divertissement et de loisirs ; pour des souvenirs et du shopping ; pour l'alimentation dans le commerce de détail ou divers services de transport (transports publics, taxi, bateau, téléphérique ou remontées mécaniques). Au total, le tourisme génère une demande d'environ 2 milliards de francs dans le Canton de Vaud (sans compter les dépenses liées au voyage aller-retour). Environ 70% des dépenses sont effectuées par des hôtes hébergés.

Valeur ajoutée touristique directe dans le Canton de Vaud en 2023 : 793 millions de francs suisses

D'un point de vue économique, ce n'est pas le chiffre d'affaires mais la valeur ajoutée du tourisme qui est importante, car c'est le seul montant qui est disponible pour la répartition des revenus. Afin de calculer cette valeur, il faut déduire du chiffre d'affaires les coûts d'achat de biens (alimentation, etc.) et de services (électricité et eau, loyers, contrats avec des entreprises de nettoyage, les conseillers fiscaux, etc.). En 2023, la valeur ajoutée s'élève à 793 millions de francs. Le secteur de l'hébergement génère une valeur ajoutée de 288 millions de francs grâce aux nuitées des touristes. L'effet est similaire (289 millions de francs) dans le secteur de la restauration. Enfin, les autres prestataires touristiques et les branches liées au tourisme produisent une valeur ajoutée de 216 millions de francs.

Aperçu des résultats

Effets sur l'économie	Secteur du tourisme	Effets multiplicateurs	Effet total
Valeur ajoutée brute [mio. CHF]	793	832	1625
Emploi [EPT]	10 559	6687	17 246
Employés [Personnes]	13 192	7911	21 104
Revenu des employés [mio. CHF]	739	583	1322

Source : BAK Economics

Le tourisme génère une valeur ajoutée totale de 1,625 milliard de francs suisses

Tout au long de la chaîne de valeur du tourisme, de nombreuses entreprises régionales issues d'autres secteurs économiques profitent également du tourisme. D'une part, les entreprises régionales sont impliquées dans les chaînes de valeur touristiques régionales en tant que prestataires, par exemple lorsqu'elles fournissent de l'énergie à un hôtel, ou lorsqu'elles offrent des services de nettoyage pour un magasin de montres ou un service de sécurité pour un musée. D'autre part, les salaires des employés des hôtels, des restaurants et des autres entreprises touristiques financent des dépenses de consommation privées. Les investissements des entreprises touristiques ou des propriétaires de résidences secondaires génèrent également une valeur ajoutée et des emplois. En tenant compte de tous ces effets, l'empreinte économique totale de la demande touristique dans le canton est obtenue. En 2023, elle s'élève à 1,62 milliard de francs de valeur ajoutée et à 17 246 emplois.

Mise en perspective de l'importance du tourisme dans l'économie cantonale

La valeur ajoutée générée par le tourisme représente 2,4% de la performance économique du canton. À titre de comparaison, la valeur ajoutée touristique représente environ les trois quarts de la valeur ajoutée des banques ou la moitié de celle des assurances vaudoises. En termes d'importance pour le marché du travail cantonal, le tourisme joue un rôle nettement plus grand : les 17 246 emplois en équivalents plein-temps générés par le tourisme représentent 4,3% de tous les emplois du canton, soit autant que le nombre d'emplois dans l'ensemble du secteur financier (c'est-à-dire banques, assurances et autres prestataires de services financiers) et 4,7 fois plus que dans l'industrie pharmaceutique.

Une importance du tourisme nettement plus élevée dans certaines régions

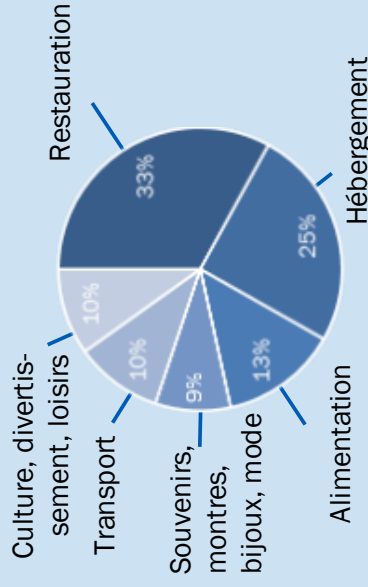
La part de l'hébergement/restauration par rapport à l'ensemble des employés (EPT) laisse supposer que l'importance du tourisme dans certaines régions est sensiblement plus élevée que la moyenne cantonale. Ainsi, la proportion de l'hébergement et de la restauration s'élève à 10% dans les Alpes vaudoises, mais elle est encore plus grande dans certaines sous-régions, comme par exemple dans la région Villars-Diablerets-Gryon-Bex (13%). À Montreux également, une part significative des emplois régionaux se concentre dans le secteur du tourisme (7%). La moyenne cantonale étant de 4,3%.

De bonnes perspectives pour le tourisme vaudois en 2024 et 2025

Après la forte reprise qui a suivi la pandémie du Covid-19, le tourisme vaudois reste sur la voie de la croissance. Le nombre de nuitées de la population suisse a connu une solide progression ces dernières années et a gagné des parts de marché sur une longue période par rapport aux autres cantons touristiques. À cet égard, une certaine normalisation se dessine pour 2024. En revanche, une forte dynamique est attendue en ce qui concerne les visiteurs étrangers. Pour les années 2024 et 2025, BAK prévoit une croissance des nuitées supérieure à la moyenne, de 2,0% et 3,9% respectivement. Par la suite, la croissance devrait toutefois nettement ralentir.

Empreinte économique régionale du tourisme dans le Canton de Vaud en 2023

Chiffre d'affaires du tourisme, 2023



Demande touristique, 2023



Chiffre d'affaires non touristique, 2023

Demande de consommation intermédiaire et d'investissement de l'industrie touristique & dépenses de consommation des employés

1,275 mrd. CHF
Chiffre d'affaires régional non touristique

793 mio. CHF
Valeur ajoutée des entreprises touristiques dans le Canton de Vaud

832 mio. CHF
Valeur ajoutée dans le canton de Vaud par des activités non touristiques

Perspectives 2024 et 2025

	Croissance des nuitées	
	2024	2025
Total	+2,0%	+3,9%
Résidents (CH)	-5,8%	+0,8%
Europe	+6,9%	+4,2%
USA	+7,7%	+3,8%
Asie	+31,4%	+21,0%
Autres	+17,7%	+9,5%



Empreinte économique du tourisme dans le Canton de Vaud 2023



Importance économique

La part du tourisme dans l'économie totale varie entre 2,4% pour la valeur ajoutée et 4,3% pour le nombre d'emplois (EPT).

Dans les régions à forte intensité touristique, l'importance économique est nettement plus élevée.

« Pour chaque franc de valeur ajoutée directement généré par l'économie touristique, 1,05 franc de valeur ajoutée supplémentaire est créé dans d'autres entreprises régionales en dehors du tourisme, et pour chaque emploi dans une entreprise touristique, un poste à 63% est créé dans d'autres entreprises du canton. »

Table des matières

1 Introduction	p. 11
2 Portrait du tourisme dans le Canton de Vaud	p. 13
3 L'économie touristique vaudoise en tant qu'employeur et formateur	p. 19
4 L'économie touristique vaudoise en tant que facteur économique	p. 23
5 Une source d'impulsions pour d'autres branches	p. 29
6 Synthèse : l'importance économique du tourisme dans le Canton de Vaud	p. 33
7 Aperçu du tourisme dans les régions vaudoises	p. 37
8 Benchmarking pour le Canton de Vaud et la ville de Lausanne	p. 45
9 Les perspectives d'avenir pour le tourisme vaudois en 2024 et 2025	p. 53

1 Introduction

Le Canton de Vaud est l'une des régions touristiques les plus prospères de Suisse. Au cours des dix années précédant la pandémie du Covid-19 (2009-2019), le nombre de nuitées hôtelières a augmenté de près de 20%. L'importance touristique dans le Canton de Vaud s'est accrue durant cette période, notamment grâce au développement florissant de destinations comme Montreux (+37%) ou Lausanne (+40%). Durant la même période, le nombre de nuitées a augmenté d'un peu plus de 11% en Suisse.

Suite à la pandémie de Covid-19, le tourisme vaudois a subi une chute massive de la demande (parfois jusqu'à 80% pour les nuitées hôtelières). Depuis 2022, une forte reprise s'est opérée et le tourisme peut à nouveau jouer son rôle de facteur économique et d'employeur dans le Canton de Vaud.

Une économie touristique performante profite à de nombreux acteurs : aux pouvoirs publics (sous forme de recettes fiscales), aux entreprises commerciales et artisanales (en tant que fournisseurs) ainsi qu'à la population, dont la qualité de vie est également influencée positivement par une offre touristique de haut niveau dans les domaines de la gastronomie, de la culture, du divertissement et des loisirs. Enfin, les entreprises de tous les secteurs bénéficient également de cette qualité de vie élevée, par exemple pour le recrutement au niveau international de personnel qualifié.

La présente étude analyse en détail l'importance économique du tourisme et la traduit en chiffres. Dans le Canton de Vaud, le tourisme génère une valeur ajoutée, des emplois et des revenus considérables dans l'hébergement et la restauration ainsi que dans les branches de services liées au tourisme. Par ailleurs, de nombreuses entreprises régionales d'autres branches profitent indirectement de l'économie touristique.

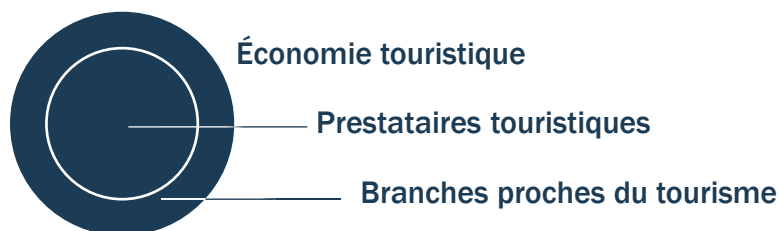
Au sein du canton, les profils de l'économie touristique régionale sont très différents et l'importance du tourisme en tant qu'employeur et facteur économique varie également en fonction de l'intensité du tourisme et du modèle de spécialisation des régions du canton. C'est pourquoi l'étude comprend un volet régional qui se concentre sur la structure de l'offre et l'évolution de la demande dans les différentes régions touristiques. Un autre élément du volet régional de l'étude est le benchmarking du tourisme vaudois.

La reprise de la demande touristique après la fin de la pandémie du Covid-19 a permis de retrouver en 2023 un nombre de nuitées proche de celui d'avant la crise (2019). L'avenir du tourisme vaudois pour l'année en cours et à venir est présenté dans le chapitre final de l'étude, dans le cadre d'une perspective conjoncturelle.

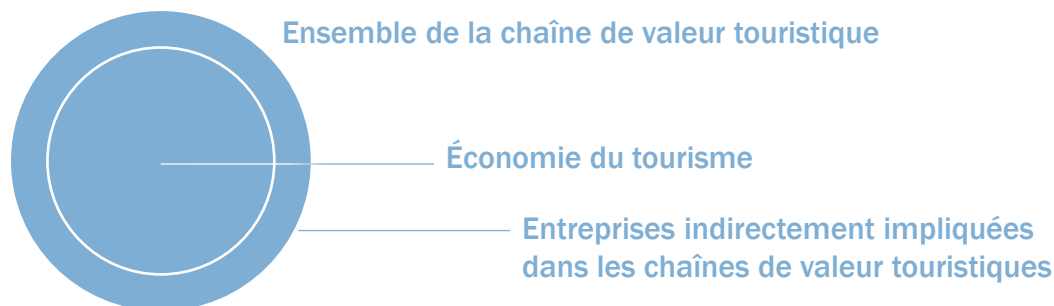
Délimitation sectorielle

L'étude se concentre sur l'industrie du tourisme. Elle se compose de deux segments. Premièrement, les branches qui sont exclusivement ou principalement axées sur le tourisme. Ces branches sont également appelées prestataires touristiques. Dans le Canton de Vaud, les prestataires touristiques comprennent l'hébergement/restauration (hébergement et une partie de la restauration), les services de transport (chemins de fer à crémaillère, remontées mécaniques et téléskis, navigation intérieure) ainsi que divers services dans des domaines tels que la culture, le divertissement, les loisirs ou le sport. La restauration n'est que partiellement attribuée au tourisme, dans la mesure où des personnes qui ne sont pas des touristes utilisent également des services de restauration, par exemple des ouvriers qui prennent leur repas de midi dans des restaurants locaux.

En plus des prestataires touristiques, il y a également le segment des branches proches du tourisme. Il s'agit de branches dont les entreprises sont certes directement intégrées dans les chaînes de valeur touristiques, mais dont l'activité n'est pas nécessairement axée sur le tourisme. Parmi ces branches proches du tourisme, figurent certains segments de la restauration, des prestataires de services de transport tels que les transports publics locaux ou les entreprises de taxis, ainsi que le commerce de détail qui profite des dépenses des touristes pour l'alimentation, l'habillement, les chaussures, les montres, les bijoux, etc. Au sens large, le secteur de la construction fait également partie des branches liées au tourisme, car elles reçoivent des commandes de la part des entreprises touristiques et des propriétaires de résidences secondaires pour des transformations et des rénovations.



En dehors des prestataires touristiques et des branches liées au tourisme, d'autres entreprises indirectement impliquées dans les chaînes de valeur du tourisme profitent de la demande touristique. Il s'agit des fournisseurs de l'industrie touristique ainsi que des entreprises qui profitent de la demande de consommation des collaborateurs employés dans le tourisme.



2 Portrait du tourisme dans le Canton de Vaud

Le Canton de Vaud offre une large gamme d'activités touristiques avec des paysages variés allant des Alpes au Jura en passant par les lacs. De nombreuses activités différentes comme le ski et la randonnée ainsi que le tourisme urbain y sont possibles. Dans l'ensemble, le Canton de Vaud peut être qualifié de « Suisse en miniature ». Il n'est donc pas surprenant que la structure du tourisme dans le Canton de Vaud soit similaire à la moyenne suisse.

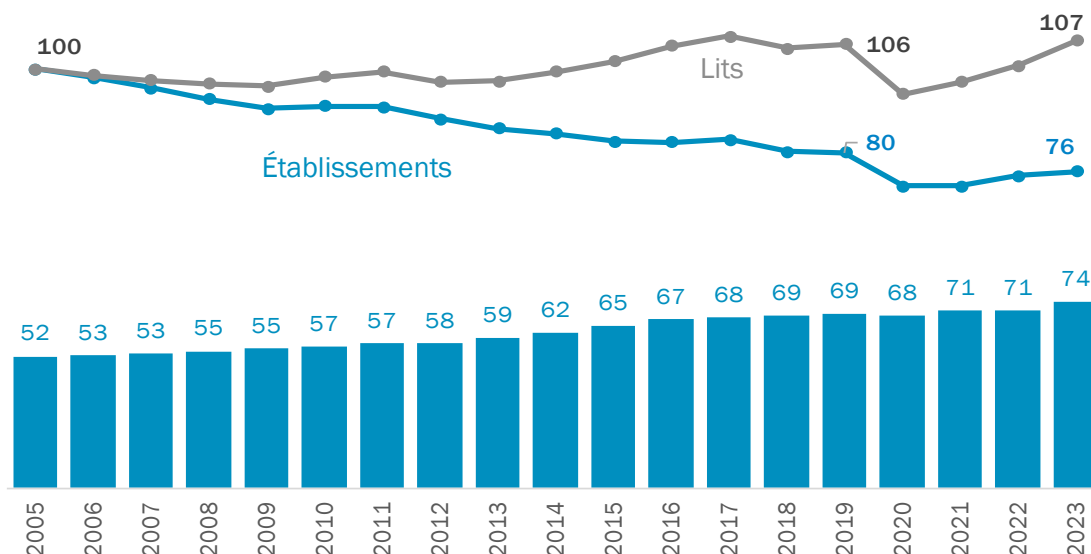
Offre dans l'hôtellerie

En 2023, le Canton de Vaud comptait 257 établissements hôteliers. Cela représente 6,4% des établissements de l'ensemble du pays. Depuis 2005, le nombre d'établissements hôteliers dans le Canton de Vaud est en baisse, une tendance qui s'observe dans toute la Suisse. Les établissements de plus grande taille bénéficient d'économies d'échelle et peuvent mieux faire valoir leurs avantages. Il en résulte une concentration accrue.

Cependant, dans le même temps, le nombre de chambres et de lits disponibles a augmenté, en particulier durant les années 2010. En 2023, le Canton de Vaud disposait de 19 095 lits, soit environ 7,2% de la capacité d'accueil suisse. Cela montre que les établissements sont aujourd'hui en moyenne plus grands. Cette évolution est très répandue et reflète la tendance vers des établissements hôteliers plus grands et plus efficaces. De plus, les établissements ont tendance à être plus grands dans le Canton de Vaud, ce qui présente l'avantage d'économies d'échelle.

Capacités de l'offre dans le Canton de Vaud

Nombre de lits et d'établissements : indexé 2005 =100 ; colonnes : nombre moyen de lits par établissement



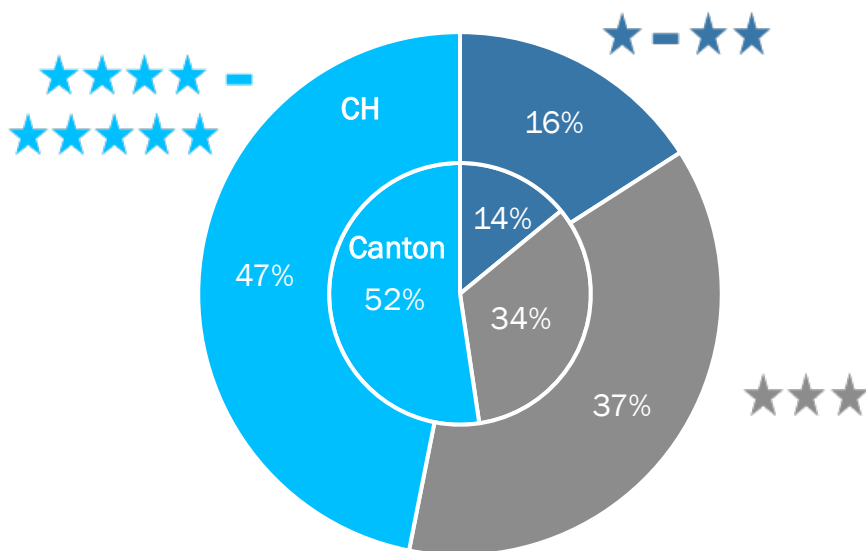
Intensité du tourisme et structure de l'offre

L'intensité touristique mesure le nombre de lits dans l'hôtellerie par habitant et constitue un indicateur du rôle joué par le tourisme dans une région. En 2023, l'intensité touristique dans le Canton de Vaud était de 24 lits pour 1000 habitants, alors qu'elle était de 32 au niveau national. La densité de l'offre hôtelière rapportée au nombre d'habitants est donc nettement moins importante que la moyenne suisse.

En considérant l'offre de lits par catégorie d'étoiles, le Canton de Vaud dispose d'une offre relativement haut de gamme. La proportion de chambres classées 4 et 5 étoiles est plus élevée que la moyenne suisse. Une comparaison dans le temps montre que la part des chambres peu étoilées a diminué, alors que les chambres 5 étoiles se sont développées.

Lits par catégorie d'étoiles

Suisse et Canton de Vaud, 2023



Remarque : l'anneau extérieur représente la Suisse et l'anneau intérieur le Canton de Vaud.

Sources : BAK Economics, OFS

Demande dans le tourisme

L'hôtellerie ne représente qu'une partie de la demande totale du tourisme. En plus des 2,9 millions de nuitées passées à l'hôtel, 5,3 millions de nuitées sont passées dans d'autres types d'hébergement. Cela comprend environ 0,5 million de nuitées dans des campings, 1,6 million de nuitées réservées via Airbnb ou des plateformes similaires, 1,8 million de nuitées dans des résidences secondaires et 1,4 million dans d'autres types d'hébergement. A cela s'ajoutent environ 9 millions de visiteurs à la journée.

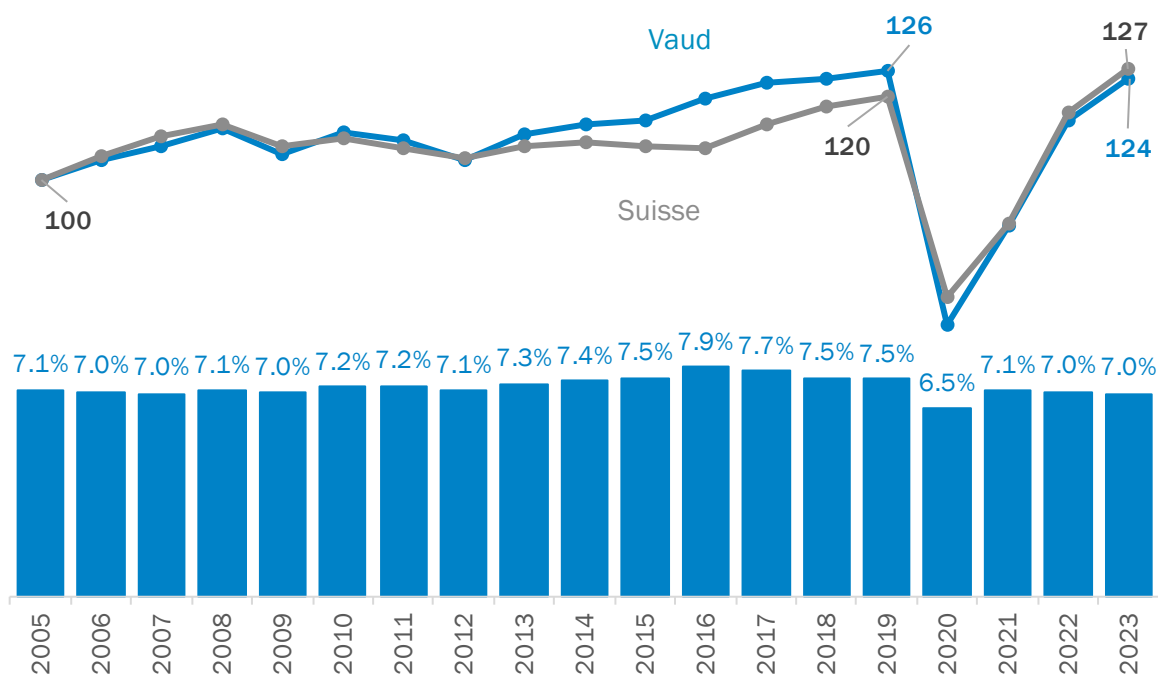
Demande dans l'hôtellerie

En 2023, le Canton de Vaud a enregistré 2,9 millions de nuitées dans l'hôtellerie, ce qui en fait le sixième canton avec le plus grand nombre de nuitées, devant les cantons du Tessin ou de Lucerne.

Au cours des 20 dernières années, la demande a considérablement augmenté et en 2023, le nombre de nuitées était supérieur de 24% à celui de 2005. La croissance n'a toutefois pas été linéaire. Le Canton de Vaud, comme la Suisse dans son ensemble, a connu les hauts et les bas du tourisme. Le franc fort et la crise de l'euro ont été particulièrement pénalisants. Après 2012, le canton a néanmoins enregistré une forte croissance, supérieure à la moyenne suisse. La pandémie de Covid-19 a frappé de plein fouet le tourisme vaudois, mais une forte reprise a eu lieu à partir de 2022. En 2023, le nombre de nuitées a presque retrouvé son niveau de 2019, mais il existe encore un potentiel de rattrapage substantiel, en particulier pour les visiteurs d'Asie et de certains pays européens.

Évolution des nuitées dans le Canton de Vaud et en Suisse

Nuitées vaudoises et suisses : indexé 2005 =100 ; colonnes : part du Canton de Vaud dans le total suisse



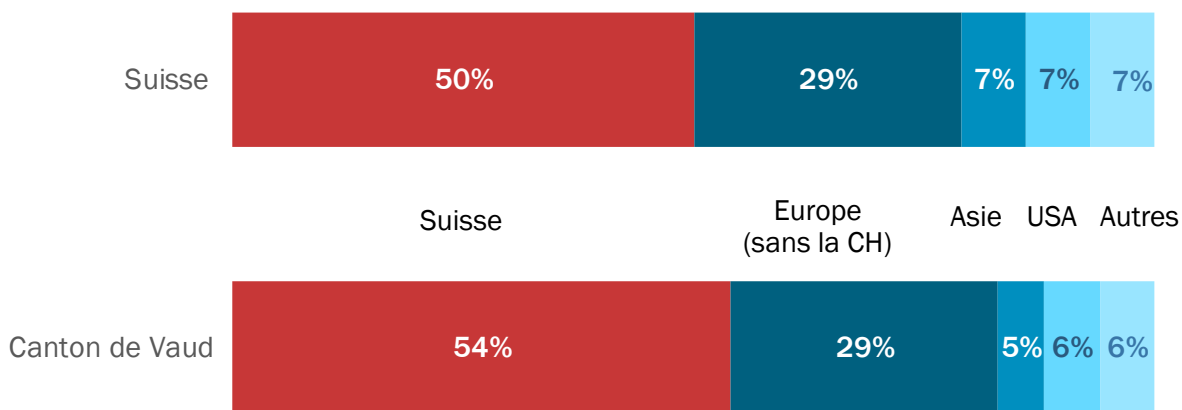
Sources : BAK Economics, OFS

Structure de la clientèle

Le Canton de Vaud présente un mix de visiteurs similaire à celui de l'ensemble de la Suisse. Les visiteurs suisses représentent environ la moitié des nuitées. Les visiteurs européens représentent 29% supplémentaires. Le reste des nuitées provient des visiteurs des marchés lointains. Le groupe le plus important de visiteurs européens est celui des Français, le Canton de Vaud bénéficiant d'avantages évidents en raison de la langue commune et de la proximité géographique. Parmi les marchés lointains, les Américains constituent le groupe le plus important et représentent environ 6% du total des nuitées.

Nuitées par pays de provenance

Canton de Vaud et Suisse, 2023



Sources : BAK Economics, OFS

Il est intéressant de noter à quel point le Canton de Vaud peut se positionner auprès des hôtes nationaux. Sur l'ensemble des nuitées de la population résidente Suisse, 7,6% ont été enregistrées dans le Canton de Vaud en 2023, ce qui représente une nette augmentation au cours des 20 dernières années.

Entre 2005 et 2019, les nuitées des Suisses dans le Canton de Vaud ont progressé de 50%. La reprise après la pandémie de Covid-19 a entraîné une nouvelle hausse. Les nuitées des visiteurs nationaux ont augmenté beaucoup plus fortement dans le Canton de Vaud que dans le reste de la Suisse. Cela s'explique en partie par le fait que de nombreux Suisses alémaniques sont restés en Suisse en raison des restrictions de voyage au niveau international et se sont rendus en Suisse romande. Mais la tendance s'est poursuivie après la pandémie et jusqu'à aujourd'hui. Il semblerait que la pandémie de Covid-19 ait entraîné une (re)découverte du Canton de Vaud par les Suisses allemands, et que les prestataires touristiques parviennent à se faire recommander pour de nouvelles visites.

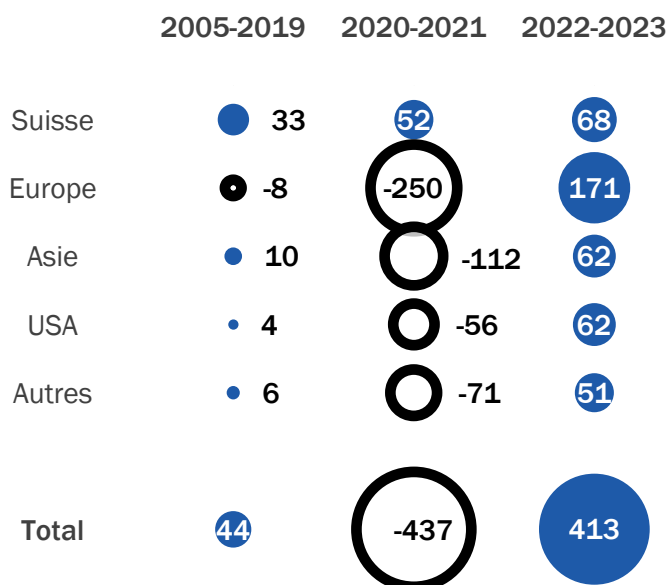
Les marchés asiatiques ont clairement enregistré les plus forts taux de croissance au cours des 2 dernières décennies, avec notamment une nette augmentation du nombre de visiteurs chinois jusqu'en 2019. Cependant, la pandémie de Covid-19 a entraîné une forte baisse qui n'a toujours pas été compensée. En revanche, les nuitées des visiteurs américains se sont rapidement redressées.

Contribution à la croissance des nuitées dans l'hôtellerie des différents marchés d'origine

L'observation de l'évolution à long terme des nuitées dans le Canton de Vaud révèle des tendances claires. Les hôtes suisses sont non seulement les principaux contributeurs en termes de nuitées, mais ils ont également apporté la plus grande contribution à la croissance au cours des deux dernières décennies. Vient ensuite l'Asie, qui a enregistré les taux de croissance les plus élevés, mais qui représente un groupe de visiteurs nettement moins important. Les États-Unis et d'autres régions du monde ont eux aussi contribué positivement à la croissance. En revanche, la demande européenne a connu une évolution légèrement négative, car elle a nettement diminué pendant la crise de l'euro et n'a plus stimulé la croissance par la suite. La contribution négative de l'Europe à la croissance est à peu près équivalente à la contribution positive de l'Asie en 2005-2019.

Contributions à la croissance des nuitées dans l'hôtellerie selon le marché de provenance

Contribution annuelle moyenne à la croissance en milliers de nuitées dans l'hôtellerie. Taille du cercle : contribution à la croissance. En blanc : contribution négative.



Sources : BAK Economics, OFS

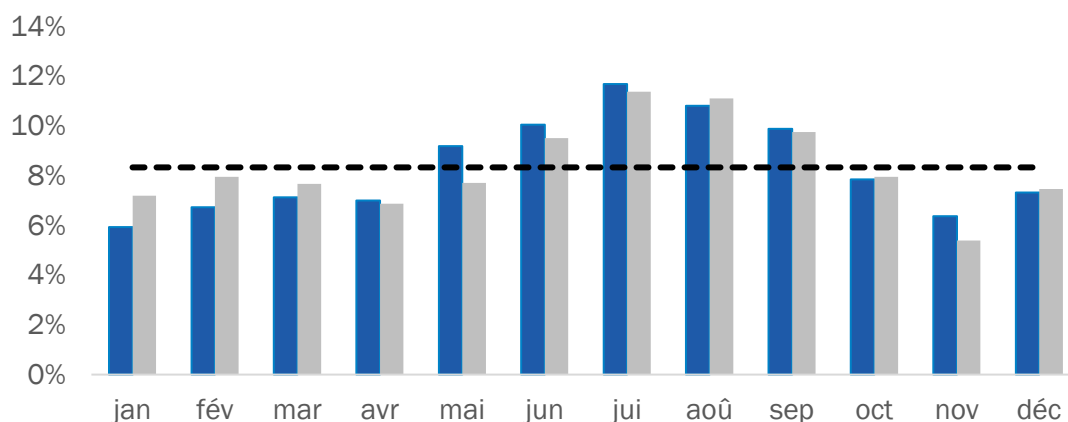
La pandémie de Covid-19 a entraîné d'importants changements dans les flux touristiques. L'évolution positive durant cette phase est incontestablement la croissance du tourisme domestique, tandis que le reste du tourisme a fortement chuté. Par la suite, les touristes américains sont revenus en grand nombre. Tous les marchés de provenance ont certes enregistré de grandes contributions à la croissance, mais les visiteurs européens et asiatiques restent cependant en deçà du niveau de 2019. Il manque en particulier les clients chinois, dont le comportement en matière de voyages a changé de manière durable. En ce qui concerne le marché européen, encore plus important, le Canton de Vaud accuse une baisse disproportionnée par rapport aux autres cantons. Le nombre de touristes en provenance d'Allemagne, notamment, reste faible. Un point positif est toutefois à souligner : le nombre de nuitées de touristes en provenance de France, le principal marché de provenance étranger, a déjà dépassé le niveau de 2019.

Structure saisonnière

La majeure partie des nuitées dans le Canton de Vaud est réalisée durant la saison estivale (de mai à octobre), qui représente environ 60% des nuitées. Les mois de juillet et août sont particulièrement fréquentés. Il est intéressant de noter que les mois classiques de basse saison, mai et novembre, enregistrent également un nombre de nuitées supérieur à la moyenne suisse. Cela permet une meilleure utilisation des lits tout au long de l'année et présente l'avantage d'employer davantage de personnel tout au long de l'année.

Evolution annuelle des nuitées dans le Canton de Vaud et en Suisse

Part des mois (en %) des nuitées annuelles ; Vaud : bleu, Suisse : gris, Distribution uniforme : noir



Source : BAK Economics, OFS

Durée du séjour

En 2023, les hôtels du Canton de Vaud ont enregistré un total de 1,5 million d'arrivées. Cela représente une durée moyenne de séjour de 1,9 jour par client. Il s'agit d'une baisse significative par rapport à 2005, où la durée moyenne de séjour était de 2,4 jours. Cette tendance s'observe dans l'ensemble du pays et reflète l'augmentation des voyages de courte durée, en particulier dans les zones urbaines. L'augmentation des groupes de voyageurs, qui ne séjournent souvent que brièvement dans un hôtel, contribue également à cette baisse. Les visiteurs en provenance des marchés lointains et ceux qui profitent de leurs vacances d'hiver dans le Canton de Vaud ont tendance à rester longtemps.

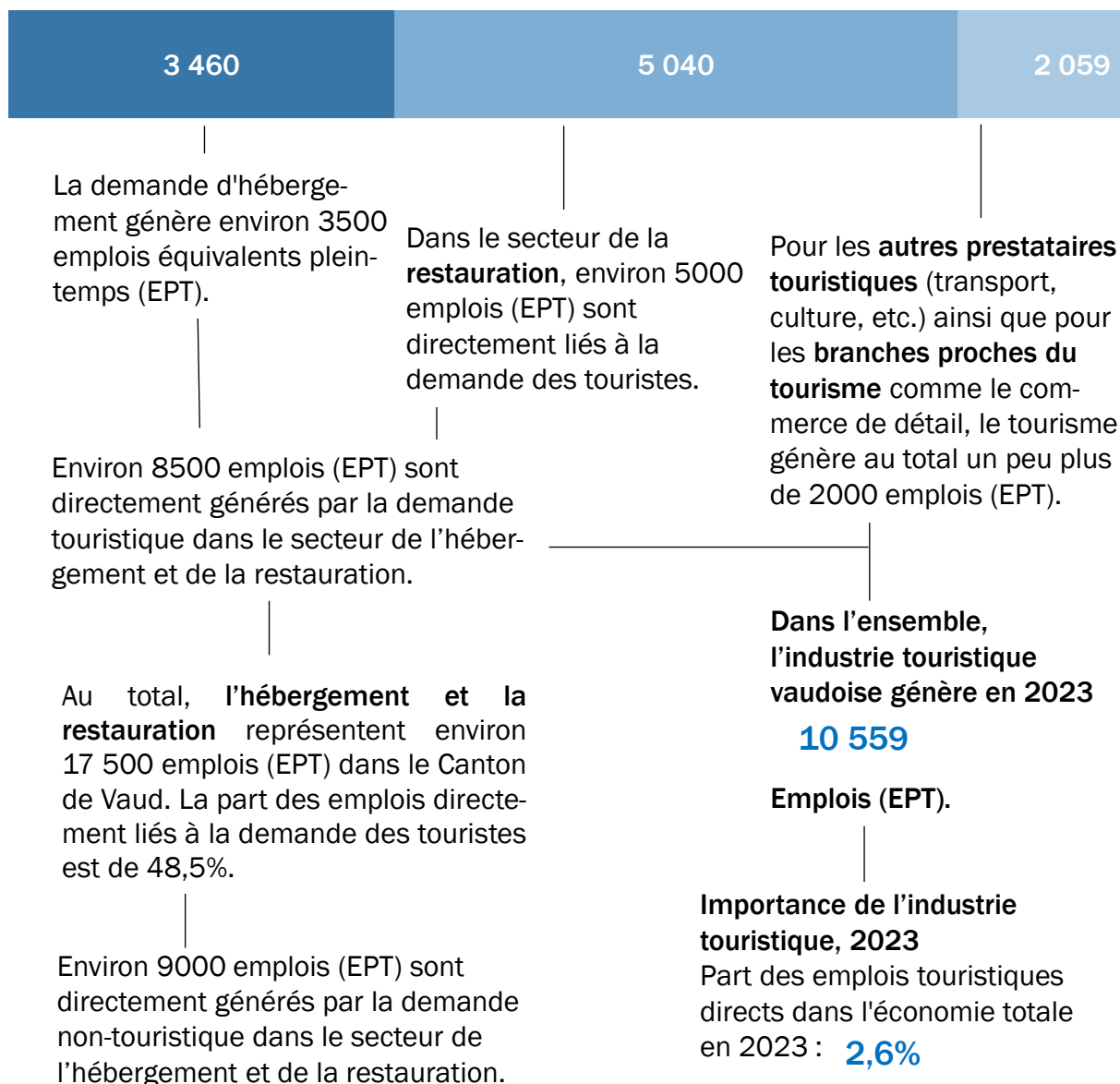
Taux d'occupation

En 2023, l'hôtellerie du Canton de Vaud a atteint un taux d'occupation moyen de 43%, soit juste en dessous de la moyenne suisse de 45%.

3 L'économie touristique vaudoise en tant qu'employeur et formateur

Aperçu

Les entreprises du secteur touristique représentent un employeur important dans le Canton de Vaud. Le cœur du secteur touristique est l'hébergement/restauration (hébergement et une partie de la restauration) avec plus de 8500 emplois. Par ailleurs, le commerce de détail, les entreprises de services de transport (transports publics, remontées mécaniques, ski, navigation, taxis) ainsi que les entreprises et institutions du secteur de la culture, du divertissement et des loisirs jouent également un rôle important. Au total, les entreprises du secteur du tourisme représentent 10 559 emplois (EPT) et emploient 13 192 personnes.



Le secteur de l'hébergement/restauration en tant que formateur

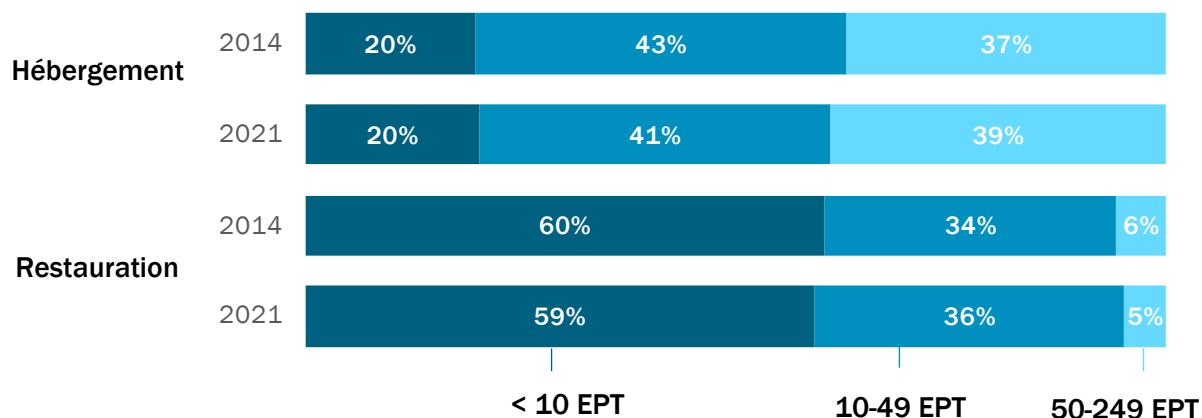
L'hébergement/restauration joue également un rôle important en tant qu'entreprise formatrice dans le Canton de Vaud. Chaque année, environ 260 jeunes commencent leur apprentissage dans ce secteur. Il est intéressant de noter que même durant les années difficiles liées au Covid-19, ce nombre n'a que légèrement diminué. En 2023, 295 personnes ont commencé un apprentissage, dont 249 dans le cadre d'un CFC (certificat fédéral de capacité) et 46 dans le cadre d'une AFP (attestation fédérale de formation professionnelle). Cela représente près de 10% de toutes les places d'apprentissage dans l'hébergement/restauration en Suisse. Par rapport à sa taille et à sa capacité, le secteur de l'hébergement/restauration du Canton de Vaud forme donc un nombre d'apprentis supérieur à la moyenne. Au total, ce secteur représente 4,6% de toutes les places d'apprentissage dans le Canton de Vaud.

Structure par taille dans l'hébergement/restauration

Le secteur de l'hébergement/restauration se caractérise par des petites et moyennes entreprises. Dans la restauration en particulier, plus de la moitié des employés travaillent dans des établissements de moins de 10 EPT. En revanche, dans le secteur de l'hébergement/restauration, beaucoup plus de personnes sont employées dans des établissements plus grands. Dans l'ensemble, la structure de la taille des établissements n'évolue que lentement.

Structure de la taille dans l'hébergement/restauration du Canton de Vaud

Part des établissements par classe de taille



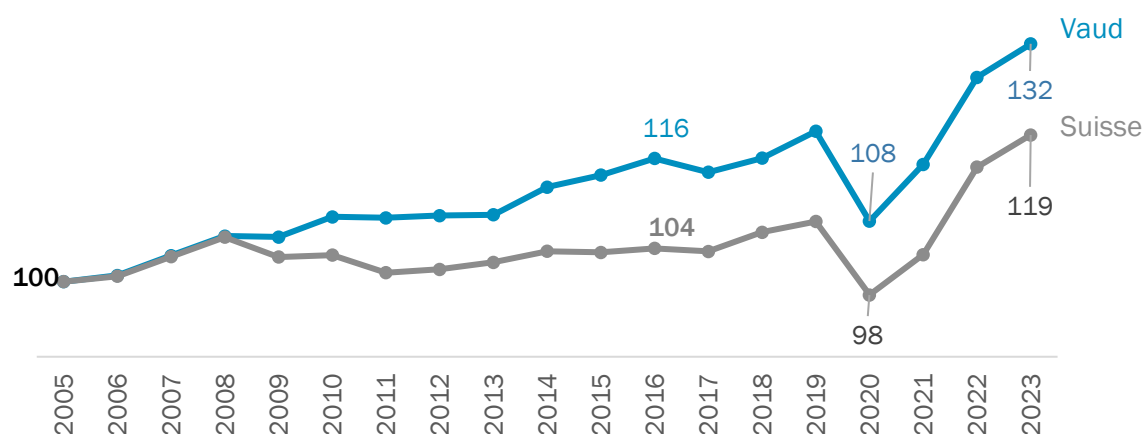
Sources : BAK Economics, OFS

Évolution de l'emploi dans l'hébergement/restauration

Jusqu'en 2019, les effectifs de l'hébergement/restauration ont augmenté plus fortement dans le Canton de Vaud que dans l'ensemble de l'hébergement/restauration suisse. La pandémie du Covid-19 a certes entraîné un net recul, mais celui-ci a été moins important que pour la valeur ajoutée ou les nuitées. Grâce au chômage partiel, de nombreux établissements ont pu conserver leurs employés. Avec la reprise générale du tourisme, l'emploi a ensuite de nouveau enregistré une forte hausse. Cette croissance a même dépassé celle du nombre de visiteurs. Depuis 2022, les établissements du secteur de l'hébergement/restauration ont de plus en plus de mal à recruter. La pénurie de main-d'œuvre est devenue l'un des plus grands défis.

Evolution des emplois dans l'hébergement/restauration

EPT, Index, 2005 = 100



Sources : BAK Economics, OFS

4 L'économie touristique vaudoise en tant que facteur économique

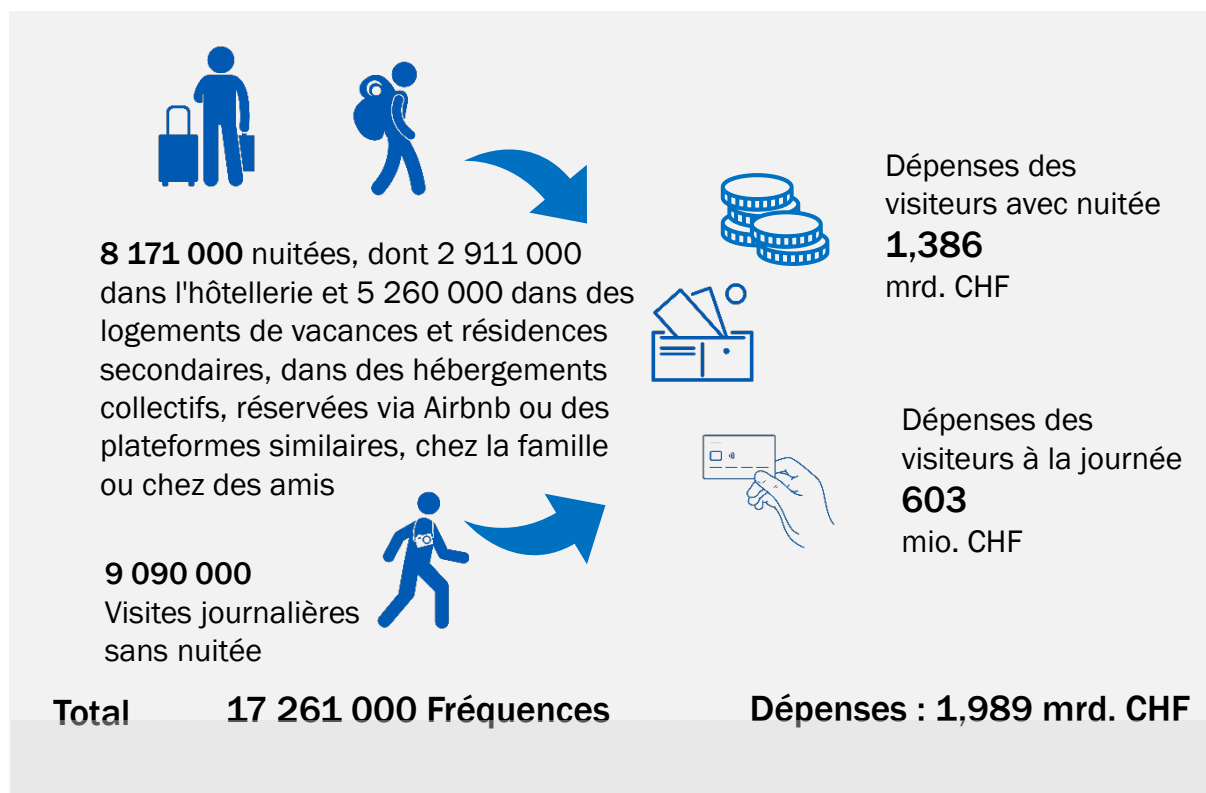
Demande touristique

En additionnant les fréquences dans l'hôtellerie et la parahôtellerie ainsi que les excursionnistes, le nombre de fréquences dans le Canton de Vaud est estimé à 17 261 000 pour l'année 2023.

À ces fréquences sont associées des dépenses d'hébergement, de restauration, d'entrées pour des activités culturelles, de divertissement et de loisirs, de souvenirs et de shopping, de restauration dans le commerce de détail ou de services de transport (transports publics, trajets en taxi, trajets en bateau, trajets en téléphérique, remontées mécaniques).

En moyenne, les dépenses par fréquence s'élèvent à 115 francs par jour. Pour les clients des hôtels, les dépenses par fréquence sont estimées à 254 CHF/jour, et à 123 CHF/jour pour la parahôtellerie. Pour les excursionnistes, la consommation moyenne est nettement inférieure, avec 60 francs par jour.

Au total, le tourisme génère une demande d'environ 2 milliards de francs dans le Canton de Vaud (sans compter les dépenses pour les voyages d'arrivée et de départ). Environ 70% des dépenses sont effectuées par les hôtes hébergés.



Information sur la méthodologie: détermination de la demande touristique

Les chiffres d'affaires touristiques directs résultent de la somme de toutes les dépenses des touristes (hôtes hébergés et visiteurs journaliers) dans le Canton de Vaud. Pour les estimer, nous utilisons le BAK Regional Tourism-Demand-Model, qui prend en compte toutes les statistiques régionales disponibles. Les estimations pour les différents cantons sont ajustées aux valeurs de l'OFS provenant du compte satellite du tourisme (TSA) dans le cadre du calibrage du modèle global suisse. Cette procédure garantit que toutes les informations disponibles au niveau régional sont utilisées pour l'estimation de la demande touristique dans un canton et que les caractéristiques spécifiques à la région soient ainsi prises en compte de la meilleure manière possible, tout en assurant la cohérence des résultats avec l'enquête nationale de l'OFS. Les méthodes et les sources de données utilisées pour estimer les valeurs requises sont présentées ci-dessous.

1. Détermination des fréquences des hôtes hébergés

Les hôtes hébergés se composent de clients d'hôtels et de clients dans d'autres types d'hébergement. La fréquentation des clients des hôtels est collectée par la statistique de l'hébergement touristique de l'Office fédéral de la statistique (ci-après HESTA). Les chiffres peuvent être ventilés par pays d'origine et par catégorie d'hôtel. Les nuitées dans les autres hébergements sont estimées sur la base de l'HESTA (pour les campings), de la statistique de la parahôtellerie (PASTA) et d'une enquête exhaustive auprès des hôtes réalisée par Suisse Tourisme (TMS) en 2023.

2. Détermination des fréquences des visiteurs journaliers

Pour déterminer la fréquence des visiteurs journaliers, il est fait appel à l'enquête de l'OFS sur le comportement de voyage de la population résidente. En outre, les études et enquêtes existantes sont prises en compte. La valeur qui en résulte a été validée sur la base des conclusions des études existantes sur la valeur ajoutée du tourisme et adaptée aux conditions locales.

3. Détermination des dépenses journalières des hôtes hébergés

Le calcul des dépenses journalières moyennes des hôtes hébergés se base sur la dernière enquête TMS de Suisse Tourisme, qui contient des données sur les dépenses journalières des hôtes hébergés par marché de provenance. La structure actuelle des marchés de provenance dans le Canton de Vaud (2023) a également été prise en compte pour les estimations. De plus, les dépenses journalières moyennes des hôtes de chaque pays de provenance ont été ventilées par type de nuitée afin de tenir compte de la structure spécifique de l'offre touristique vaudoise.

4. Détermination des dépenses des visiteurs journaliers

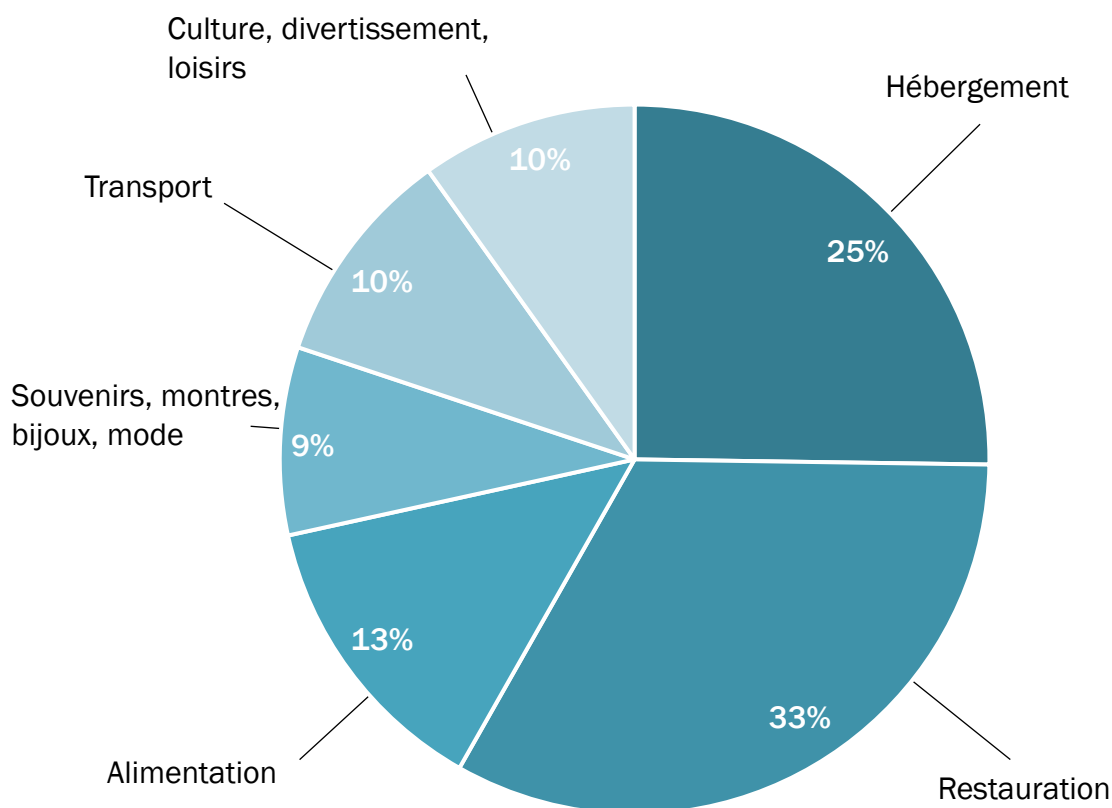
Les dépenses des excursionnistes sont dérivées de la valeur nationale du compte satellite du tourisme (actualisée jusqu'à l'année de référence) et de l'évolution des dépenses issues de l'enquête sur les habitudes de voyage des Suisses. Les dépenses par excursionniste qui en résultent sont validées par les résultats d'études existantes.

5. Détermination de la demande touristique globale

Les dépenses touristiques brutes sont finalement obtenues en multipliant les fréquences par les dépenses journalières moyennes par pays de provenance et par catégorie de nuitées, respectivement par les dépenses des excursionnistes. Pour calculer la demande touristique totale, nous utilisons les dépenses touristiques sans les frais d'arrivée et de départ.

Structure des dépenses dans le Canton de Vaud

Environ un quart (25%) des dépenses touristiques totales sont consacrées aux nuitées dans l'hôtellerie et la para-hôtellerie. Les entreprises de restauration profitent le plus de la demande touristique avec une part de 33%. Au total, l'hébergement/restauration représente 58% des dépenses totales. Le commerce de détail profite dans différents segments des dépenses de consommation des touristes. D'une part, ceux-ci dépensent leur argent pour l'alimentation (13%), d'autre part pour des souvenirs, des montres, des bijoux ou des vêtements (9%). Les touristes consacrent 10% de leurs dépenses totales pour les transports pendant leur séjour ou sur place. Il s'agit notamment des dépenses pour les transports publics, les trajets en taxi, les remontées mécaniques ou les excursions en bateau. Les autres services touristiques dans le domaine de la culture, du divertissement et des loisirs représentent les 10 % restants des dépenses.



Source : BAK Economics

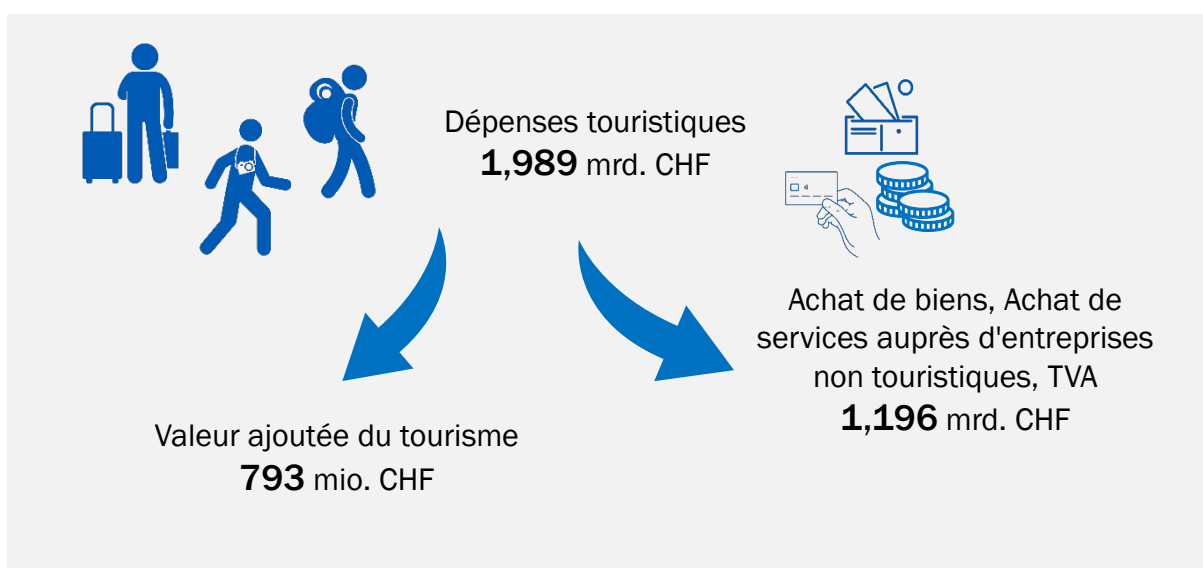
Valeur ajoutée du tourisme

D'un point de vue économique, ce n'est pas le chiffre d'affaires touristique qui est au centre de la réflexion, mais la valeur ajoutée. En effet, seule cette dernière est disponible pour la répartition des revenus et génère ainsi de la richesse dans la région (voir l'encadré ci-dessous pour la définition).

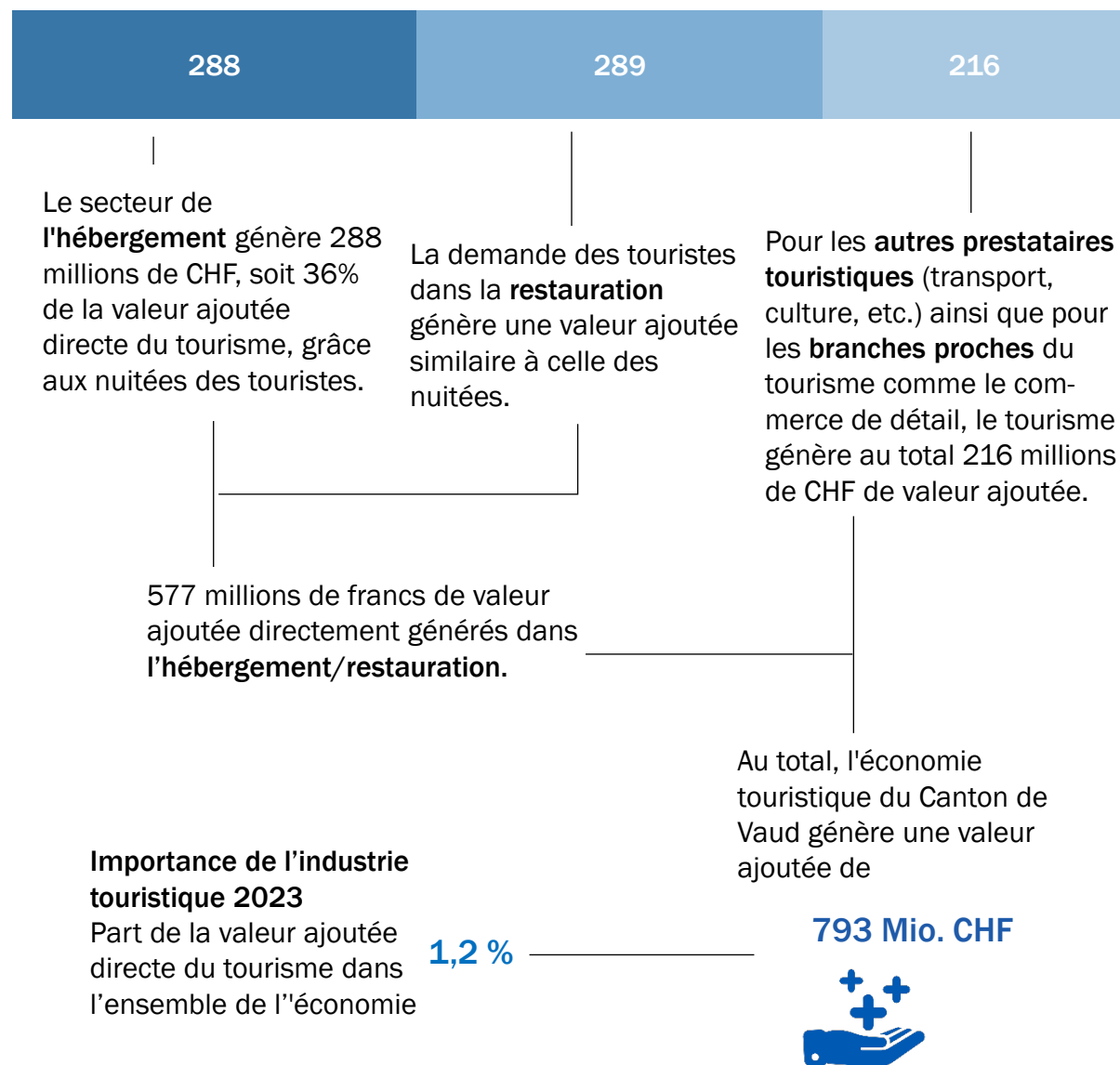
Seule une partie du chiffre d'affaires généré par la demande touristique subsiste sous forme de valeur ajoutée dans les entreprises touristiques. Il faut d'abord déduire la taxe sur la valeur ajoutée, qui est versée au gouvernement fédéral. De plus, il convient de soustraire les dépenses pour l'achat de marchandises. Dans une perspective cantonale, il est particulièrement important de noter que seule une partie des biens consommés est produite dans le Canton de Vaud. Par exemple, lors de l'achat d'articles de mode, une partie du chiffre d'affaires est conservée comme marge brute dans le magasin de vêtements tandis que les articles de mode sont achetés en grande partie en dehors du canton. Il en va de même lorsque le touriste consomme un coca au restaurant ou achète des produits alimentaires dans le commerce de détail.

En plus de l'achat de marchandises, les entreprises touristiques doivent faire face à d'autres coûts, car elles ont besoin d'un grand nombre de services fournis par d'autres entreprises pour réaliser leurs prestations. Il s'agit par exemple de l'achat d'électricité et d'eau, des loyers, des contrats avec des entreprises de nettoyage, des conseillers fiscaux, etc. Tous ces achats réduisent la part du chiffre d'affaires qui reste dans les entreprises en tant que valeur ajoutée et qui peut y être redistribuée sous forme de revenu. Une partie importante de cette consommation intermédiaire reste néanmoins dans le canton en tant que valeur ajoutée des entreprises non touristiques. Ces effets indirects sont mis en lumière dans le chapitre suivant.

Pour l'année 2023, les calculs du modèle indiquent que la demande touristique d'environ 2 milliards de francs est liée à une valeur ajoutée brute de 793 millions de CHF pour les entreprises touristiques elles-mêmes.



Valeur ajoutée du tourisme par secteur



Source : BAK Economics

Information sur la méthodologie : calcul de la valeur ajoutée

La valeur ajoutée mesure la performance économique des acteurs économiques. Alors que dans les rapports financiers de gestion, la performance et le succès d'une entreprise sont exprimés par des ratios tels que le chiffre d'affaires, le cash-flow, le bénéfice, la marge EBIT/EBITDA et d'autres mesures, la valeur ajoutée est l'indicateur central de l'analyse macroéconomique. Elle indique la valeur ajoutée économique générée par l'entreprise qui, après amortissement, peut être utilisée pour rémunérer les facteurs de production internes (travail, capital). Les composantes correspondantes du revenu (salaires, bénéfices) sont à leur tour soumises à l'impôt et donnent des indications sur le potentiel fiscal d'une entreprise.

5 Une source d'impulsions pour d'autres branches

Effets en dehors de l'économie touristique le long des chaînes de valeur en amont et en aval

Jusqu'à présent, l'attention s'est portée sur l'économie touristique, sa valeur ajoutée et ses emplois. L'importance économique totale du tourisme n'apparaît toutefois qu'en tenant compte non seulement des effets directs sur les entreprises touristiques, mais aussi des effets indirects sur les entreprises régionales qui sont impliquées en amont ou en aval dans les chaînes de valeur touristique :

Premièrement, l'industrie du tourisme est étroitement liée à une multitude d'entreprises de différents secteurs. Par conséquent, de nombreuses entreprises régionales sont impliquées dans la chaîne de valeur du tourisme en tant que prestataires intermédiaires, par exemple lorsqu'elles fournissent de l'énergie à un hôtel, des boissons à un restaurant ou travaillent pour un musée en tant qu'entreprise de nettoyage ou de sécurité.

Deuxièmement, le tourisme est une industrie à forte intensité de main-d'œuvre et, par conséquent, une partie considérable de la valeur ajoutée du tourisme est versée sous forme de salaire aux employés des entreprises touristiques. Une bonne partie du revenu de ces employés est réinjectée dans le circuit économique régional sous forme de dépenses de consommation. Cela profite au commerce et à l'industrie du canton.

Troisièmement, les investissements des établissements hôteliers et des résidences secondaires génèrent de nombreuses commandes pour les entreprises régionales, ce qui profite au secteur régional de la construction et à d'autres entreprises tout au long de la chaîne de valeur.

Au total, le tourisme vaudois engendre un volume de commandes d'environ 1,275 milliard de francs dans le canton par le biais de ces trois canaux. Le long des chaînes de valeur, de nombreuses entreprises hors canton sont certes impliquées. Mais au total, avec 832 mio. CHF, environ deux tiers des chiffres d'affaires générés restent dans le Canton de Vaud sous forme de valeur ajoutée, associée à 6687 emplois (EPT) ainsi qu'à des salaires et revenus d'un montant de 583 mio. CHF.



1,275 Mrd. CHF
Chiffre d'affaire
non touristique

Chiffre d'affaires régional résultant de la consommation intermédiaire et d'investissement de l'industrie touristique et de la consommation des employés



832 Mio. CHF
6687
7911
583 Mio. CHF

Valeur ajoutée
Emplois (EPT)
Employés
Salaires et revenus

« Pour chaque franc de valeur ajoutée directement généré par l'économie touristique, 1,05 franc de valeur ajoutée supplémentaire est créé dans d'autres entreprises régionales en dehors du tourisme. Pour chaque emploi dans une entreprise touristique, un poste à 63% est créé dans d'autres entreprises du canton »

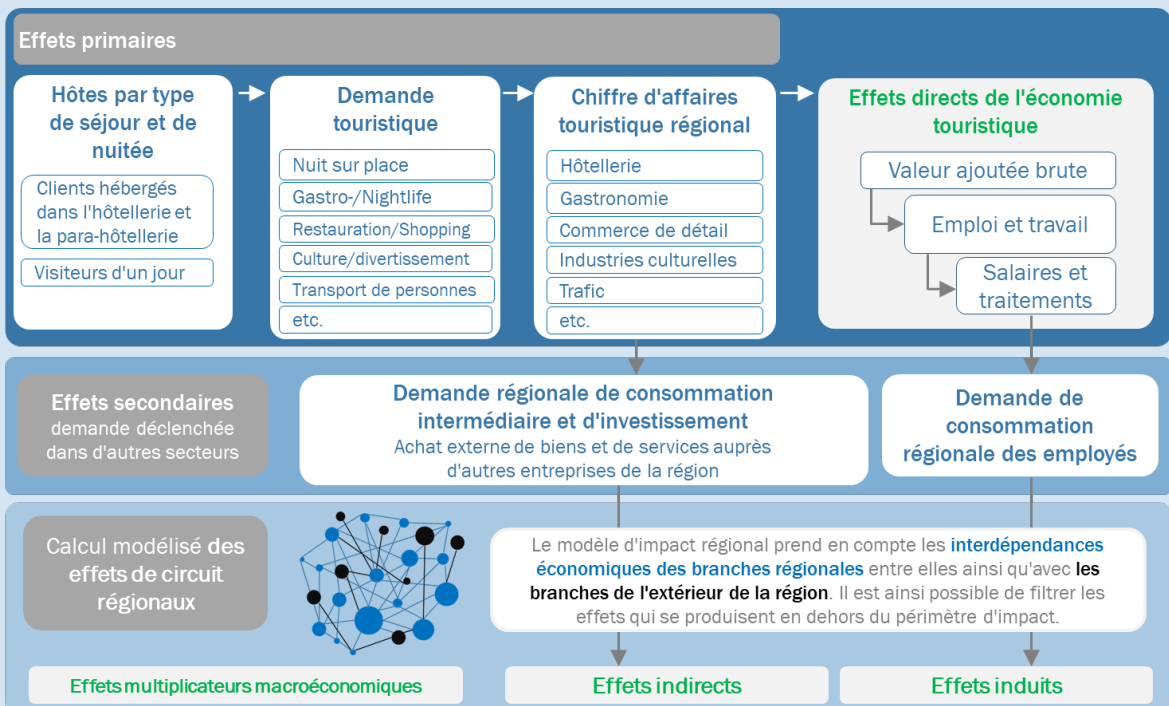
Information sur la méthodologie : analyse d'impact basée sur un modèle

L'outil analytique central de l'analyse de l'empreinte économique est un modèle économique dont le système d'équations est dérivé des informations structurelles sur la composition de l'offre et de la demande de biens et de services des différents secteurs. Dans le cadre du projet, un modèle régional input-output a été créé pour le Canton de Vaud afin de tenir suffisamment compte des structures économiques régionales.

En partant de la demande touristique, la première étape consiste à quantifier le chiffre d'affaires directement généré par les entreprises touristiques concernées. La valeur ajoutée brute de ces entreprises est ensuite calculée à partir du chiffre d'affaires touristique après déduction de la consommation intermédiaire (biens et services achetés à l'extérieur). Outre la valeur ajoutée brute, les effets sur l'emploi et le revenu sont également quantifiés à ce niveau.

Le modèle permet ensuite d'analyser les effets économiques générés dans le circuit économique par les dépenses touristiques en dehors de l'économie touristique. Il s'agit d'effets indirects qui résultent du fait que les entreprises touristiques achètent des biens et des services à d'autres entreprises pour fournir leurs prestations, que les employés des entreprises touristiques effectuent des dépenses de consommation ou que des investissements sont réalisés, que ce soit dans des résidences secondaires, dans des hôtels ou d'autres entreprises touristiques.

Tous ces flux de paiement sont liés au chiffre d'affaires, et les clients passent à leur tour des commandes à leurs fournisseurs. Il en résulte des effets de circuit dans l'économie, également appelés effets multiplicateurs. Seuls les effets qui se produisent à l'intérieur du canton sont pris en compte. Les effets de valeur ajoutée qui se produisent en dehors du canton, dans les autres cantons ou à l'étranger, sont systématiquement filtrés.



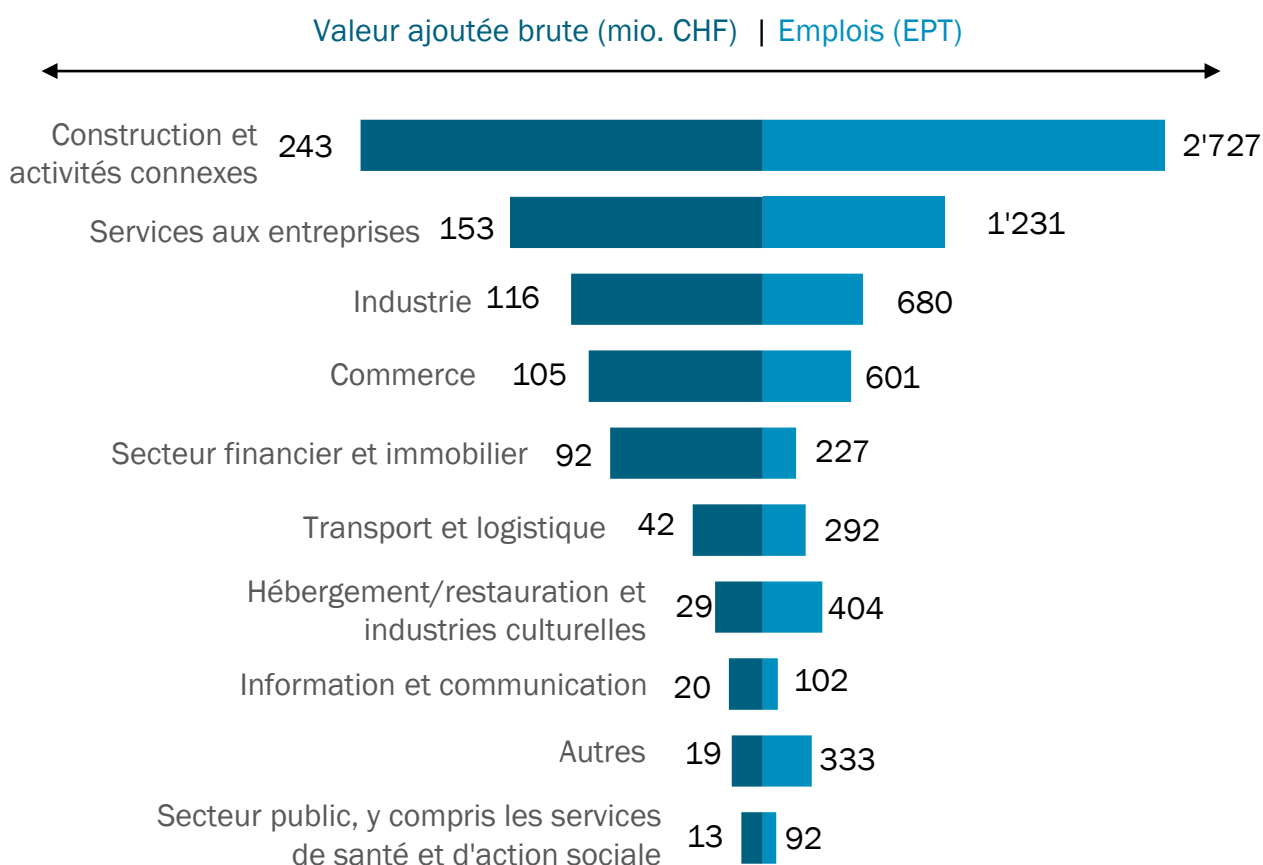
Source : BAK Economics

Effets indirects sur la valeur ajoutée et l'emploi en dehors de l'économie touristique

L'analyse d'impact montre que dans le Canton de Vaud, les entreprises non touristiques profitent également de manière substantielle de la demande touristique. La valeur ajoutée indirecte de 832 mio. CHF est même plus élevée que la valeur ajoutée générée directement par les entreprises touristiques. Le graphique ci-dessous montre que les effets indirects sont largement répartis dans l'ensemble des branches. Le tourisme profite donc à l'ensemble de l'économie cantonale.

Les entreprises de services sont celles qui bénéficient le plus des effets indirects. Ensemble, le secteur des services représente 57% des effets indirects. D'une part, elles reçoivent de nombreuses commandes des entreprises touristiques, d'autre part, elles profitent des dépenses de consommation des employés de l'industrie touristique dans le commerce, l'immobilier ou l'artisanat. En conséquence, les impulsions se répartissent entre des branches très différentes.

L'effet le plus important se produit dans le secteur de la construction, qui comprend non seulement le secteur principal et le second œuvre, mais aussi les entreprises de sous-traitance étroitement liées (transformation du bois, fabrication de ciment, etc.). Les entreprises de ces branches bénéficient des investissements des entreprises touristiques ainsi que des investissements dans les résidences secondaires.

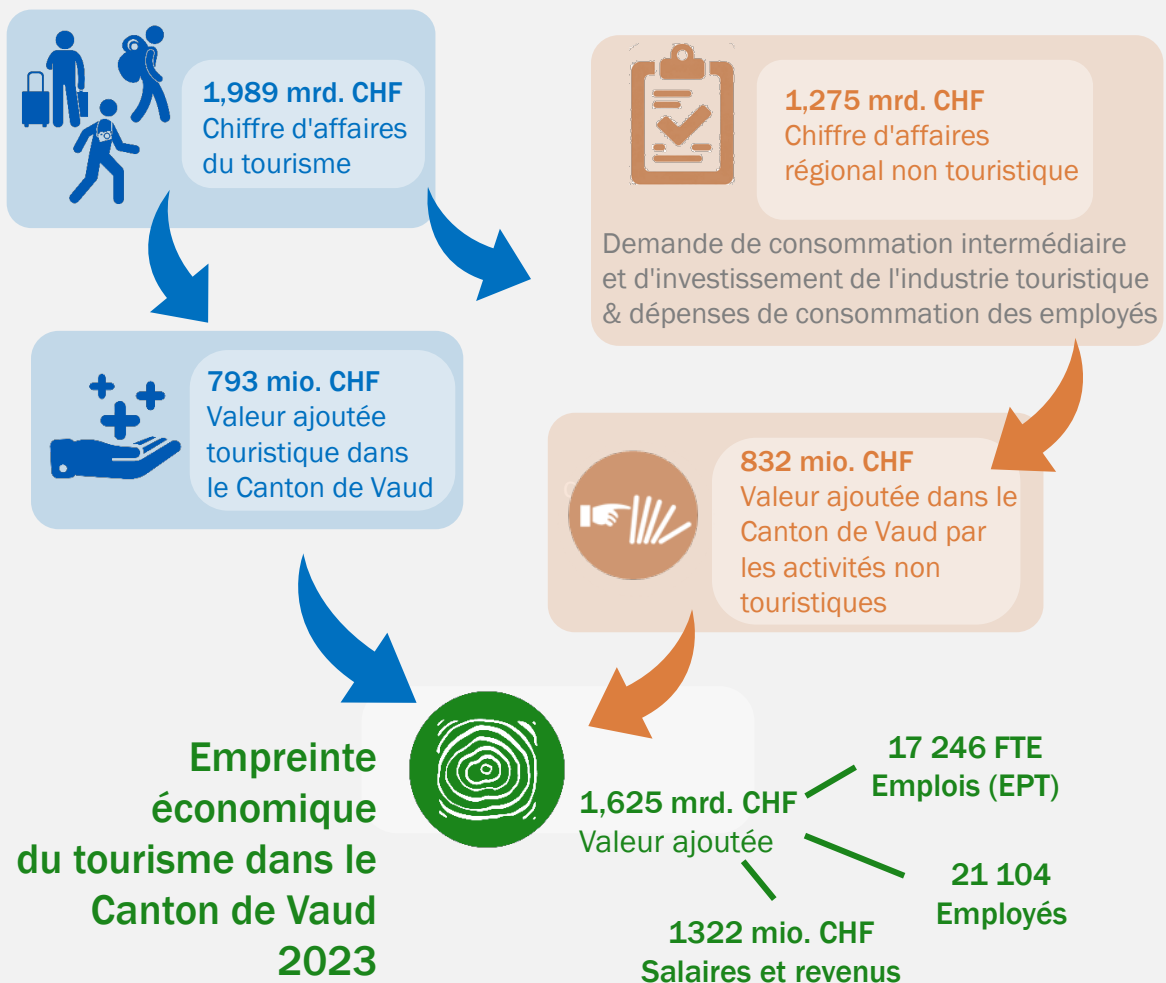


Source : BAK Economics

6 Synthèse : l'importance économique du tourisme dans le Canton de Vaud

La somme de tous les effets économiques générés globalement par la demande touristique est résumée par l'empreinte économique du tourisme. L'empreinte économique comprend aussi bien les effets directs dans l'économie touristique que les effets indirects dans d'autres branches. En 2023, elle représentait dans le Canton de Vaud une valeur ajoutée de 1,625 mrd. CHF et 17 246 emplois. Le tourisme contribue ainsi globalement à hauteur de 2,4% à la performance économique cantonale (PIB) et assure 4,3% de tous les emplois cantonaux (EPT). Les 21 104 personnes employées au total ont gagné des salaires et des revenus pour un montant de 1,322 mrd. CHF. Cela représente 3,5% de l'ensemble des revenus des salariés du Canton de Vaud.

Empreinte économique du tourisme dans le Canton de Vaud en 2023



Source : BAK Economics

Mise en perspective du multiplicateur du tourisme

Le multiplicateur de la valeur ajoutée touristique est de 2,05 dans le Canton de Vaud, ce qui est plus élevé que la moyenne des branches vaudoises. Cela indique que les chaînes de valeur touristiques présentent un degré d'interconnexion régionale plus élevé que dans la plupart des autres branches. En comparant le multiplicateur avec des études sur le tourisme dans d'autres cantons, il se situe plutôt dans la fourchette basse. Cela ne s'explique en aucun cas par le fait que les entreprises touristiques vaudoises misent moins sur les chaînes de création de valeur régionales par rapport aux autres cantons, mais plutôt par des raisons méthodologiques.

Comme mentionné plus haut, les effets liés aux effets primaires générés (demande de consommation intermédiaire et investissement, demande de consommation des employés) en dehors des entreprises touristiques sont calculés à l'aide d'un modèle input-output régional. En ce qui concerne le type de modèle input-output, plusieurs types de modèles peuvent être distingués. Le modèle IO classique (type I) ne prend en compte que les effets chez les fournisseurs impliqués dans la chaîne de valeur ajoutée (appelés « effets indirects »). L'utilisation du revenu généré à ces niveaux n'est pas prise en compte ou est spécifiée de manière exogène au modèle. Dans le modèle IO étendu (type II), l'endogénéisation des ménages privés tient compte du fait qu'une partie des revenus est réintroduite dans le circuit économique sous forme de dépenses de consommation. Dans le modèle de type III, l'investissement des entreprises est également endogénéisé.

L'utilisation des modèles étendus de type II et III est très répandue, mais souvent critiquée sur le plan méthodologique. La relation entre l'impulsion primaire (demande touristique) et les dépenses de consommation induites des travailleurs impliqués est nettement moins stable que celle concernant les effets de production des fournisseurs impliqués le long de la chaîne de création de valeur. Dans la mesure où les fournisseurs créent des unités de production supplémentaires avec des capacités existantes, il n'y a pas de création d'emplois ou de revenus supplémentaires, mais bien de la valeur ajoutée supplémentaire. Plus il y a de maillons en amont entre l'impulsion primaire et l'effet correspondant dans la chaîne de valeur, plus le lien entre l'impulsion primaire et les effets correspondants en termes d'emplois et de revenus, et les effets induits correspondants, devient incertain.

L'utilisation d'un modèle de type II ou III risque de surestimer le lien réel qui existe entre l'activité économique d'une branche ou d'une entreprise et l'effet macroéconomique global qui en résulte. C'est également l'impression qui se dégage de l'application d'un modèle de type III à la demande touristique dans le Canton de Vaud. Dans ce cas, un effet total de valeur ajoutée de plus de 2,4 mia. CHF est obtenu. La valeur ajoutée générée par les dépenses touristiques serait donc 20% plus élevée que les quelque 2 mia. CHF générés par le tourisme dans le Canton de Vaud que les touristes dépensent initialement dans le Canton de Vaud (!). Et ce, bien qu'il soit prouvé que de nombreux fournisseurs et prestataires de services d'autres cantons ou de l'étranger sont impliqués tout au long de la chaîne de création de valeur et que la Confédération (TVA) perçoit encore une partie des dépenses.

Même si les modèles II et III ont tendance à surestimer les effets, une analyse avec le modèle standard simple de type I peut s'avérer insuffisante, en particulier pour les secteurs à forte intensité de main-d'œuvre. Une voie médiane consiste à limiter l'effet induit, en restreignant les effets des revenus uniquement aux travailleurs directement impliqués (c'est-à-dire les employés des entreprises touristiques) et en ne prenant en compte que les investissements des entreprises touristiques et des propriétaires de résidences secondaires (isolant ainsi les effets dans des maillons plus éloignés de la chaîne de valeur). C'est ce modèle IO semi-étendu qui est utilisé dans la présente étude.

Aperçu des résultats

Effets sur l'économie	Secteur du tourisme	Effets multiplicateurs	Effet total
Valeur ajoutée brute [mio. CHF]	793	832	1625
Emploi [EPT]	10 559	6687	17 246
Employés [Personnes]	13 192	7911	21 104
Revenu des employés [mio. CHF]	739	583	1322

Source : BAK Economics

Mise en perspective des résultats

La contribution du tourisme au produit intérieur brut cantonal se mesure à la valeur ajoutée générée par la demande des touristes (*). Pour l'année 2023, la contribution du tourisme à la performance économique globale s'élève à 2,4%.

Étant donné que de nombreuses branches différentes participent à cette création de valeur, une comparaison avec des agrégats sectoriels individuels n'est que partiellement pertinente au sens d'une comparaison de l'importance pour l'économie régionale. Néanmoins, une telle comparaison peut aider à mieux cerner l'ordre de grandeur de l'importance du tourisme pour l'économie régionale. Ainsi, en 2023, la valeur ajoutée du tourisme représentait environ les trois quarts de la valeur ajoutée des banques, la moitié de celle des assurances ou la moitié de celle des produits pharmaceutiques.

Les branches de comparaison mentionnées sont des branches économiques dont la productivité est supérieure à la moyenne et qui génèrent une très forte valeur ajoutée par emploi. Ou inversement : des branches qui ont besoin de beaucoup moins d'emplois par unité de valeur ajoutée que la moyenne. En revanche, le long de la chaîne de valeur touristique, ce sont surtout des branches qui génèrent plus d'emplois que la moyenne par unité de valeur ajoutée qui sont impliquées.

En conséquence, l'importance du tourisme pour le marché du travail est nettement plus élevée que celle de la valeur ajoutée : par rapport au nombre total d'emplois dans le canton, la part est de 4,3%. Les 17 246 emplois équivalents plein-temps générés par le tourisme sont du même ordre de grandeur que le nombre d'EPT dans l'ensemble du secteur financier (c'est-à-dire les banques, les assurances et les autres prestataires de services financiers réunis). Par rapport à l'industrie pharmaceutique, le nombre d'emplois touristiques est même 4,7 fois plus élevé.

Enfin, pour classer l'importance économique, il faut aussi tenir compte du fait que l'analyse au niveau cantonal est une moyenne. Le tourisme est moins bien réparti géographiquement que de nombreuses autres branches. Par conséquent, l'importance du tourisme pour certaines régions est diluée dans les chiffres clés au niveau cantonal. Dans quelques régions vaudoises, elle est nettement plus élevée et le tourisme y fait partie des branches clés les plus importantes de l'économie.

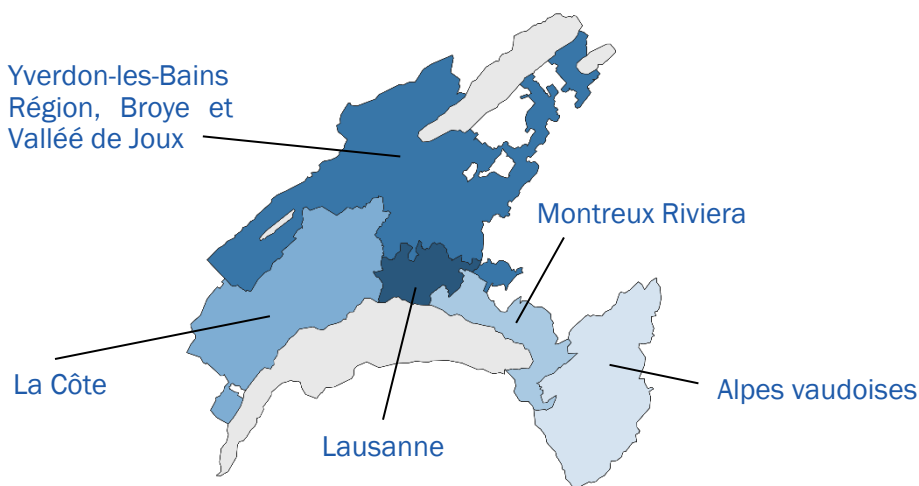
* : Le produit intérieur brut aux prix du marché correspond à la valeur ajoutée brute au coût des facteurs de toutes les branches, augmentée des impôts sur les produits et diminuée des subventions.

7 Aperçu du tourisme dans les régions vaudoises

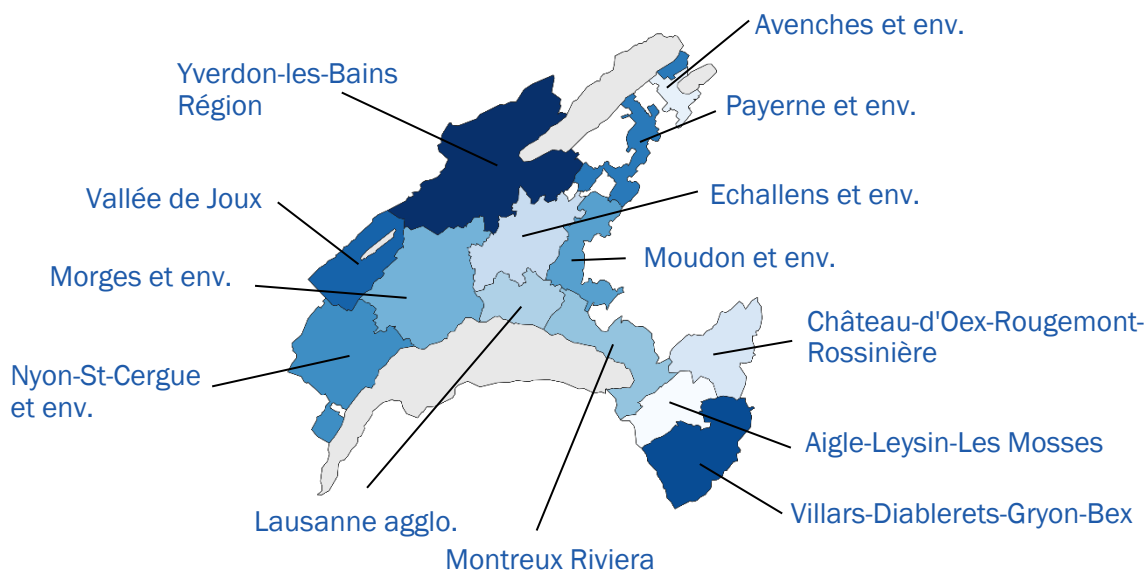
Délimitation géographique

L'étude se concentre sur le Canton de Vaud, qui peut être divisé en deux entités distinctes. D'une part, en cinq régions telles que définies par l'Association Romande des Hôteliers ARH et, d'autre part, en 13 régions touristiques selon Vaud Promotion. Pour ces deux découpages régionaux, nous présentons ci-dessous la structure de l'offre ainsi que l'évolution de la demande et de l'emploi dans le secteur de l'hébergement.

Régions touristiques selon la définition de l'Association Romande des Hôteliers ARH



Régions touristiques selon la définition de Vaud Promotion



Structure de l'offre

Les cinq régions de l'Association romande des hôteliers (ARH)

Le Canton de Vaud peut être divisé en cinq régions : la ville de Lausanne et agglo., la région urbaine de Montreux Riviera, La Côte, qui comprend les autres régions du lac Léman comme Morges et Nyon, le nord plus rural avec la région de la Broye et Yverdon-les-Bains ainsi que la Vallée de Joux dans le Jura. A cela s'ajoute la région des Alpes vaudoises, qui comprend des zones plus alpines et des stations de ski de basse et moyenne altitude.

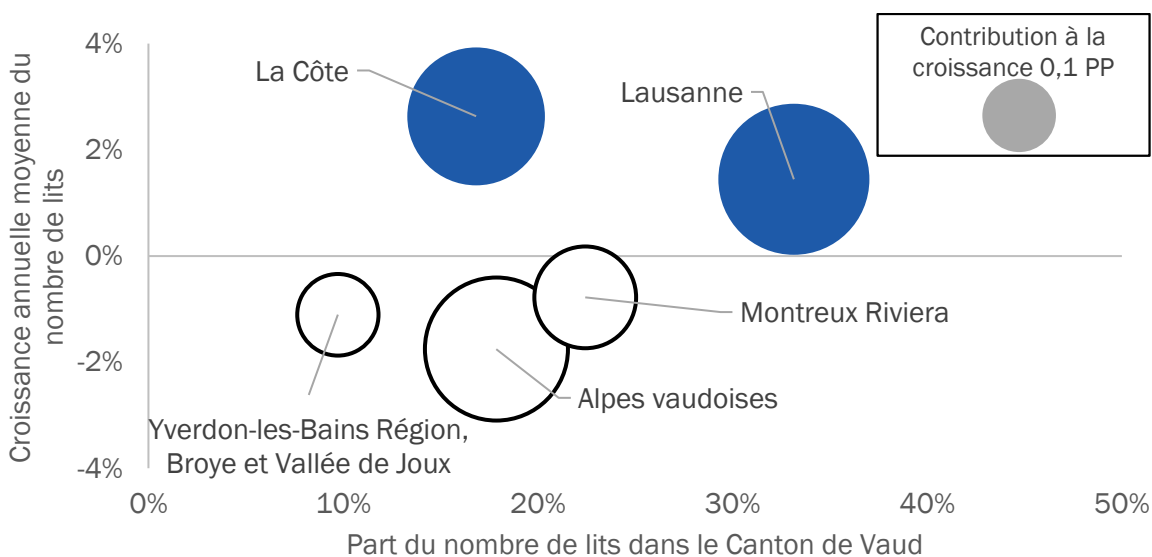
Lausanne et Montreux Riviera sont les régions les plus touristiques et regroupent sur une surface relativement petite la majorité de la capacité en lits et en nuitées du canton. Entre 2005 et 2023, la région de la Côte est celle qui a le plus augmenté sa capacité d'accueil. Chaque année, elle a augmenté le nombre de lits dans l'hôtellerie de 2,6% en moyenne, ce qui a contribué positivement à la croissance. En 2023, 17% de la capacité d'accueil du canton de Vaud était ainsi localisée dans la région de la Côte. À l'inverse, les régions d'Yverdon-les-Bains, de la Broye, de la Vallée de Joux ainsi que les Alpes Vaudoises ont connu un recul.

Évolution du nombre de lits d'hôtel dans les régions du Canton de Vaud 2005- 2023

Axe horizontal: part du nombre total de lits dans le Canton de Vaud 2023;

Axe vertical : croissance annuelle moyenne 2005-2023;

Tailles des cercles : contribution annuelle moyenne à la croissance du nombre de lits d'hôtel dans le canton, les cercles blancs indiquent une contribution négative



Sources : BAK Economics, OFS.

Les 13 régions vaudoises selon Vaud Promotion

La subdivision plus détaillée des 13 régions montre encore plus clairement la profonde diversité régionale. Les principales régions touristiques sont Lausanne et la région Montreux Riviera, qui représentent ensemble plus de la moitié de la capacité en lits. Les 45% restants se répartissent entre environ 9000 lits dans les autres régions, dont les plus importantes sont Nyon-St Cergue et les régions alpines de Villars-Diablerets-Gryon-Bex et Aigle-Leysin-Les Mosses.

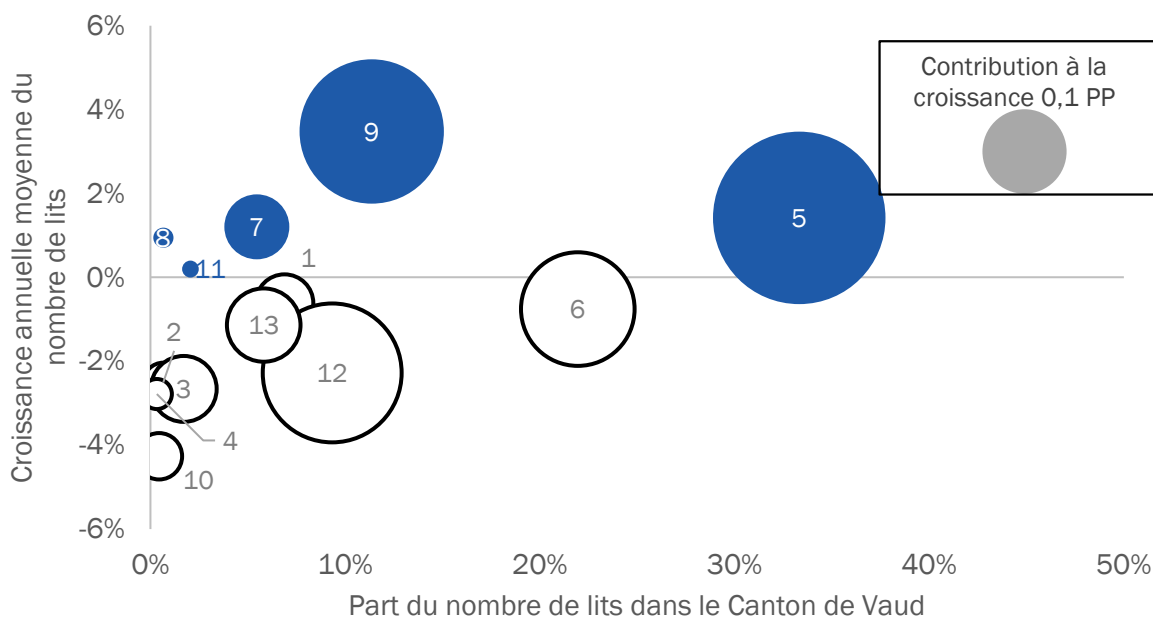
Alors que la capacité totale en lits du canton est restée globalement stable, elle a fortement évolué au niveau régional. C'est principalement autour du lac Léman (Nyon-St Cergue) que l'offre s'est considérablement développée et a presque doublé au cours des dix dernières années. Lausanne et Morges ont également crû. En revanche, la capacité en lits a nettement diminué dans les régions moins touristiques comme Avenches et Payerne.

Évolution du nombre de lits d'hôtel dans les régions du Canton de Vaud 2005- 2023

Axe horizontal: part du nombre total de lits dans le Canton de Vaud 2023;

Axe vertical : croissance annuelle moyenne 2005-2023;

Tailles des cercles : contribution annuelle moyenne à la croissance du nombre de lits d'hôtel dans le canton, les cercles blancs indiquent une contribution négative



Régions : 1 : Aigle-Leysin-Les Mosses 2 : Avenches et environs 3 : Château-d'Oex-Rougemont-Rossinière 4 : Echallens et environs 5 : Lausanne aggl. 6 : Montreux Riviera 7 : Morges et env. 8 : Moudon et env. 9 : Nyon-St-Cergue et env. 10 : Payerne et env. 11 : Vallée de Joux 12 : Villars-Diablerets-Gryon-Bex 13 : Yverdon-les-Bains Région

Sources : BAK Economics, OFS

Montreux Riviera est le champion de la proportion d'établissements 4 et 5 étoiles. Environ 20% de tous les hôtels du Canton de Vaud se trouvent à Montreux Riviera, suivi par Lausanne avec 18%. Malgré la diminution du nombre d'établissements dans presque toutes les régions, y compris Montreux Riviera qui ne compte plus aujourd'hui que deux tiers des établissements d'il y a 20 ans, les établissements restants se sont agrandis. À Aigle-Leysin-Les Mosses, un établissement moyen dispose de 154 lits, et les hôtels de Lausanne ont également un nombre moyen de lits à trois chiffres. Les clients qui préfèrent les hôtels plus petits trouveront leur bonheur à Echallens ou à Moudon.

Évolution de la demande

Les cinq régions de l'Association romande des hôteliers (ARH)

Sur le long terme, La Côte a connu la plus forte croissance des nuitées. À l'exception des Alpes vaudoises, les nuitées ont augmenté dans toutes les régions. Le recul observé dans les Alpes vaudoises s'explique par l'évolution difficile du tourisme d'hiver, affecté par les changements climatiques et les nouvelles habitudes de loisirs. Alors que cette région était auparavant principalement une destination hivernale, elle a, comme toutes les autres régions, enregistré en 2023 plus de nuitées durant la saison d'été que durant la saison d'hiver.

Évolution du nombre de nuitées dans l'hôtellerie

Taux de croissance de 2005 à 2023, entre parenthèses : variation absolue en milliers de nuitées



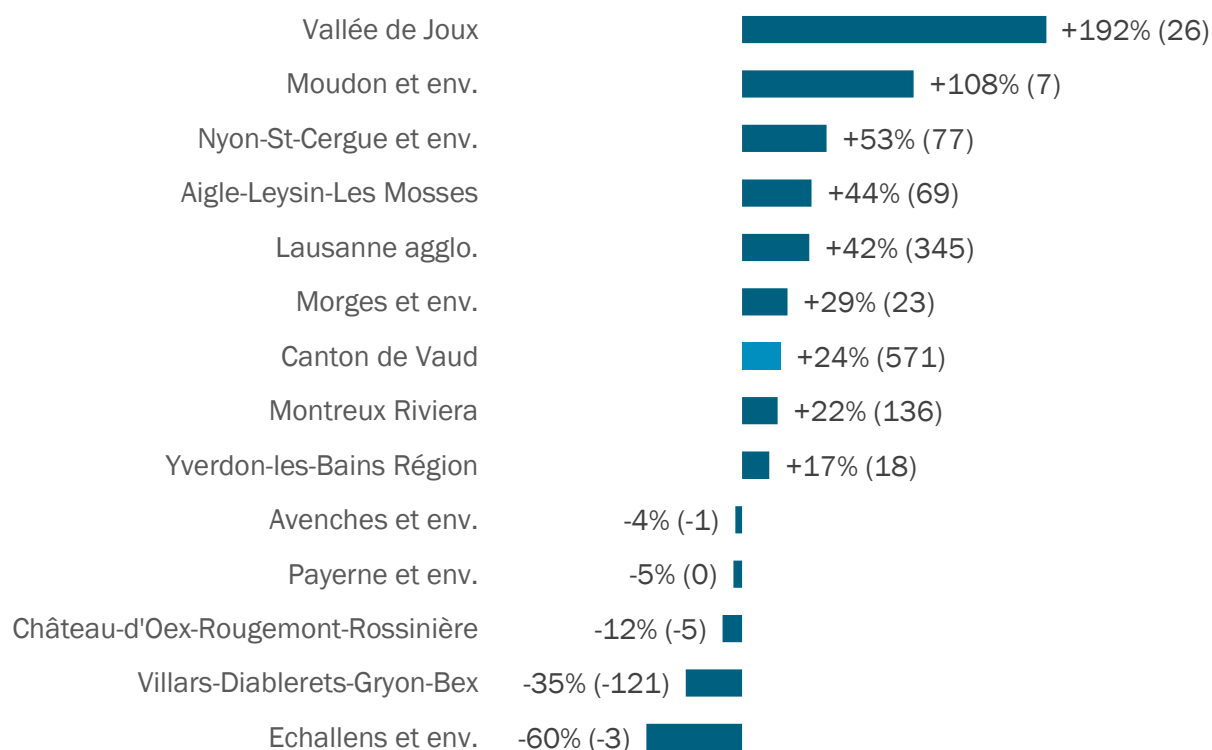
Sources : BAK Economics, OFS

Les 13 régions vaudoises selon Vaud Promotion

Du côté de la demande, les disparités régionales sont encore plus marquées que du côté des capacités. Lausanne et Montreux Riviera concentrent près des deux tiers des nuitées et affichent par conséquent le taux d'occupation le plus élevé. En considérant l'évolution jusqu'en 2019, il apparaît que la plupart des régions ont enregistré une hausse des nuitées. Cependant, les régions alpines comme Château-d'Oex-Rougemont-Rossinière et Villars-Diablerets-Gryon-Bex sont en baisse. Ces régions sont confrontées depuis longtemps à des défis importants tels que le changement climatique, l'évolution des comportements en matière de loisirs et le franc fort, qui décourage les visiteurs européens sensibles aux prix.

Évolution du nombre de nuitées dans l'hôtellerie

Taux de croissance de 2005 à 2023, entre parenthèses : variation absolue en milliers de nuitées



Sources : BAK Economics, OFS

La reprise après la pandémie de Covid-19 a permis aux régions moins densément peuplées, en particulier, de réaliser un grand nombre de nuitées. Des régions comme la Vallée de Joux ou Moudon se sont particulièrement bien rétablies et ont profité de l'évolution de la demande vers des destinations moins fréquentées.

L'hébergement/restauration en tant qu'employeur régional

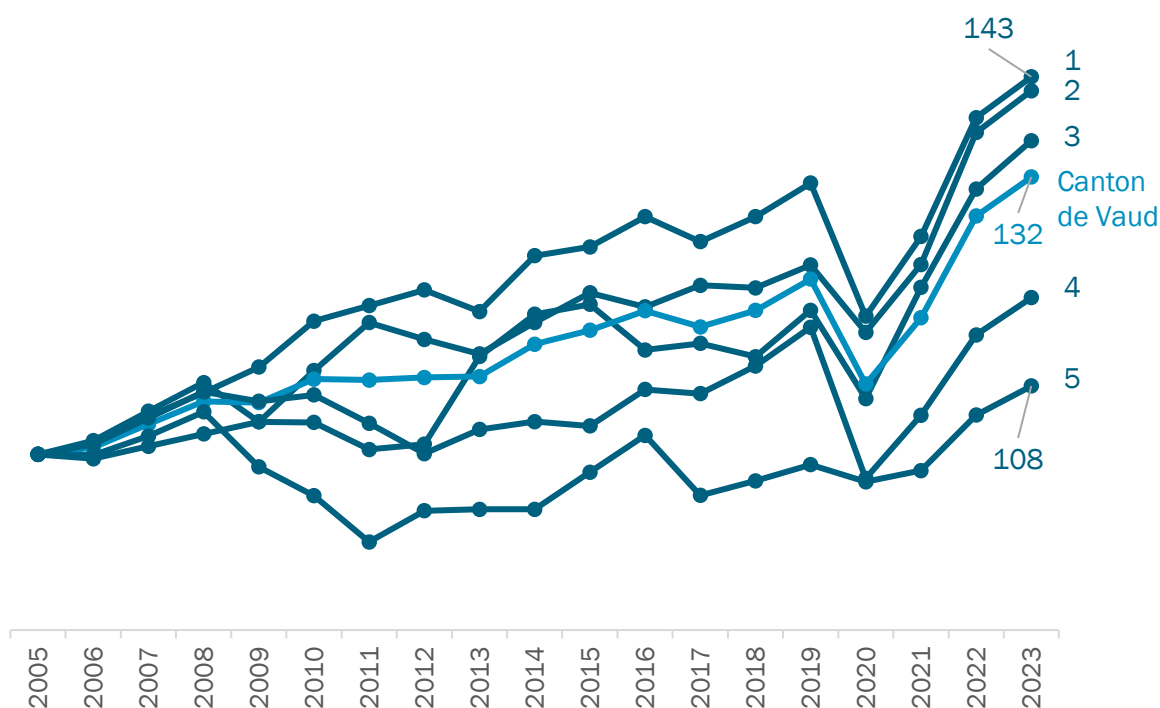
Les cinq régions de l'Association romande des hôteliers (ARH)

Au cours des deux dernières années, toutes les régions ont enregistré une hausse importante du nombre d'emplois (EPT) dans l'hébergement/restauration. Les Alpes vaudoises, Lausanne et La Côte ont enregistré la plus forte croissance. Montreux a également augmenté son nombre d'emplois déjà élevé et les régions d'Yverdon-les-Bains, de la Broye et de la Vallée de Joux ont également connu une reprise après une période de stagnation. Ainsi, en 2023, toutes les régions comptaient plus d'emplois qu'en 2019.

Bien que Lausanne et Montreux concentrent plus de la moitié des emplois dans l'hébergement/restauration, le tourisme joue un rôle encore plus important dans d'autres régions. Un indicateur est la part des emplois de l'hébergement/restauration dans l'ensemble de l'économie régionale, qui révèle des différences régionales considérables. Dans les Alpes vaudoises, par exemple, un emploi sur dix est attribué à l'hébergement/restauration. À Montreux également, une part significative des emplois est liée au secteur touristique, ce qui souligne la grande importance du tourisme pour ces régions. À Lausanne, 4,2% des emplois sont liés à l'hébergement/restauration, ce qui est remarquable compte tenu de l'importance du reste de l'économie.

Évolution régionale des emplois

Emplois (EPT) dans l'hébergement/restauration, indexés 2005 = 100



1 Lausanne | 2 La Côte | 3 Alpes Vaudoises | 4 Montreux Riviera
5 Yverdon-les-Bains Région, Broye et Vallée de Joux

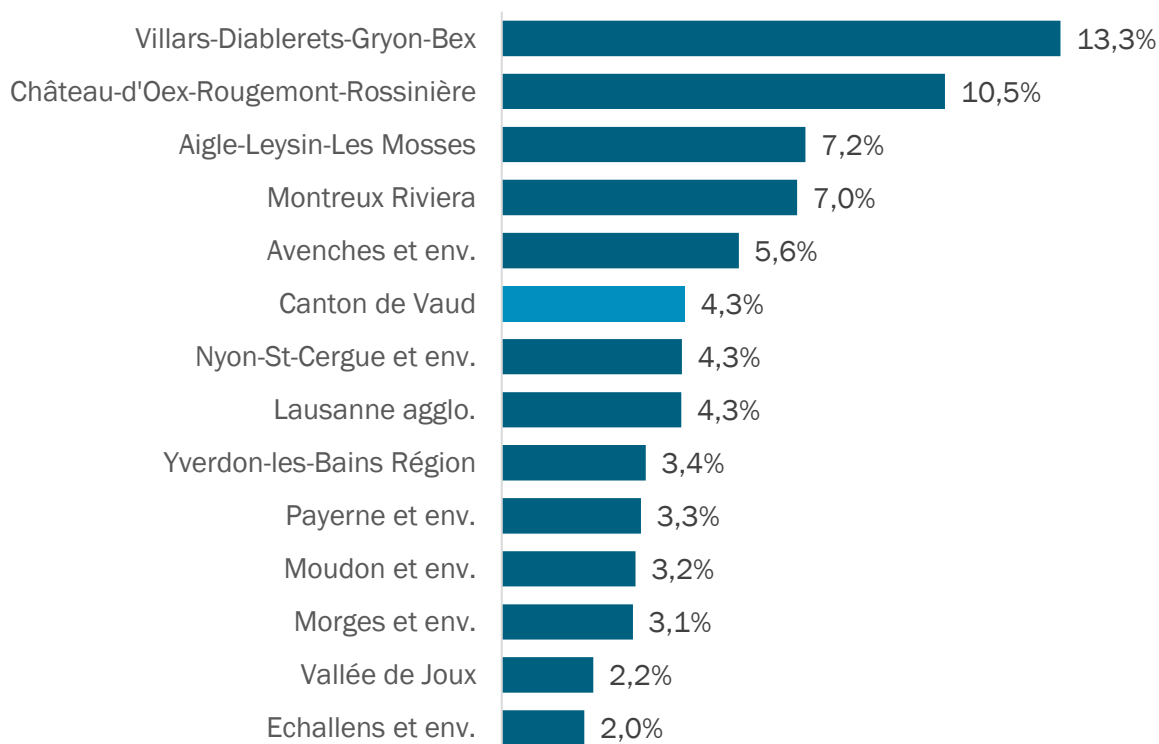
Sources : BAK Economics, OFS

Les 13 régions vaudoises selon Vaud Promotion

En examinant de plus près la situation régionale, il apparaît que l'hébergement/restauration est le secteur le plus important dans la région Villars-Diablerets-Gryon-Bex, où il représente plus de 13% de tous les emplois. Elle est suivie par les autres régions alpines. Les régions plus rurales du nord du canton, comme Echallens ou la Vallée de Joux se trouvent à l'autre bout du spectre. L'hébergement/restauration y joue un rôle moins important. Il convient par ailleurs de souligner que le tourisme occupe une part considérable des emplois, même dans les régions économiquement fortes autour du lac Léman.

Importance régionale de l'hébergement/restauration.

Part des emplois (EPT) de l'hébergement/restauration dans l'économie régionale



Sources : BAK Economics, OFS

8 Benchmarking pour le Canton de Vaud et la ville de Lausanne

Le tourisme est l'un des secteurs économiques les plus compétitifs. La comparaison des destinations touristiques ou des régions touristiques avec des sites concurrents est donc un instrument important pour identifier les forces et les faiblesses. Un benchmarking international complet au niveau de chaque destination dépasse le cadre de la présente étude. Pour cela, nous renvoyons au projet de données et d'analyse « BAK Tourism Intelligence », mené depuis de nombreuses années pour le compte des cantons touristiques suisses.

Il ne s'agit pas pour autant de faire l'impasse sur une comparaison structurée du tourisme vaudois. L'accent est mis sur le secteur de l'hébergement. Le benchmarking est présenté à deux niveaux géographiques différents, à savoir au niveau des cantons et au niveau des villes. Les cantons et les villes de référence suivants ont été choisis :

Sélection des cantons de comparaison

Lors de la sélection d'un groupe de comparaison approprié, il est essentiel de prendre en compte les cantons présentant des caractéristiques structurelles similaires. Le Canton de Vaud représente un défi particulier en raison de sa taille et de sa diversité géographique, car peu d'autres cantons présentent des caractéristiques comparables. Une comparaison pertinente peut toutefois être réalisée avec le Canton de Berne. Ce canton s'étend également des hauteurs du Jura aux Alpes en passant par le Plateau et se caractérise par un mélange de grandes et de petites villes. Bien que la part des régions alpines soit légèrement plus importante dans le Canton de Berne que dans le Canton de Vaud, Berne s'avère être le partenaire de comparaison le plus approprié en raison des conditions structurelles similaires.

Sélection des villes de comparaison

Le tourisme urbain a été un moteur important de la croissance du tourisme suisse au cours des dernières années. Alors que les régions touristiques alpines sont confrontées à des défis tels que le changement climatique et l'affaiblissement du tourisme hivernal, le tourisme urbain a prospéré. Le Canton de Vaud abrite Lausanne, la quatrième plus grande ville de Suisse en termes de population. Lausanne ne fonctionne pas seulement comme un centre économique, mais joue également un rôle central pour le tourisme vaudois. Dans la suite de cette étude, Lausanne est comparée aux dix plus grandes villes de Suisse.

Benchmarking cantonal

Structure de l'offre

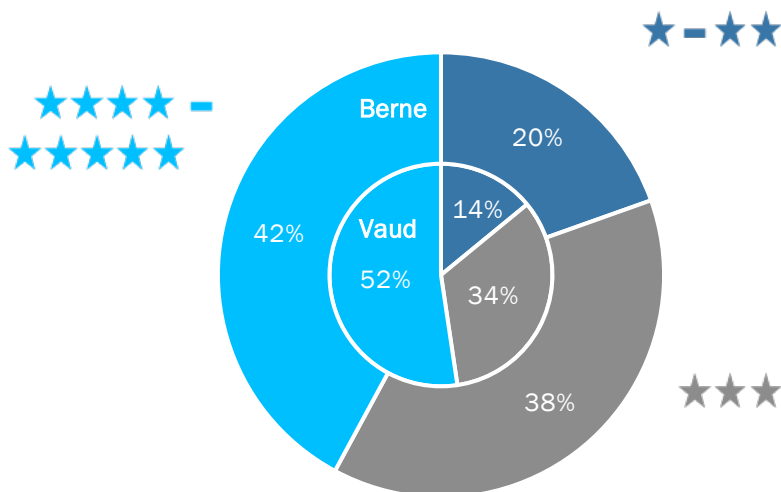
L'intensité touristique du Canton de Berne (36 lits pour 1000 habitants) est plus élevée que la moyenne suisse et que celle du Canton de Vaud (24). Cela signifie qu'il y a plus de lits disponibles par habitant dans le Canton de Berne, ce qui indique que ce canton est plus touristique. En termes absolus, le Canton de Berne dispose de beaucoup plus de lits (34 349) que le Canton de Vaud (19 091).

Alors que le nombre de lits dans le Canton de Berne est resté constant au cours des 20 dernières années, le Canton de Vaud a augmenté sa capacité en lits disponibles de 6%. De plus, les établissements du Canton de Vaud sont en moyenne plus grands, avec 74 lits par établissement, contre 60 lits par établissement dans le Canton de Berne.

Le Canton de Vaud se caractérise par une offre hôtelière de qualité, qui se traduit par une proportion plus élevée de chambres de 4 et 5 étoiles. Cela présente plusieurs avantages pour le secteur touristique de la région. Les hôtels de catégorie supérieure entraînent généralement une augmentation de la valeur ajoutée. Les prix plus élevés des chambres ne sont que partiellement compensés par l'augmentation des coûts d'exploitation. L'autre partie de la hausse des prix reste dans l'établissement sous forme de valeur ajoutée en raison d'une plus grande intensité de service (coûts salariaux plus élevés), d'un meilleur équipement des chambres (amortissements plus élevés) ou d'une marge plus élevée (bénéfices plus élevés). De plus, les clients des hôtels haut de gamme ont tendance à dépenser plus en dehors de l'hôtellerie, ce qui a des effets positifs sur d'autres secteurs de l'économie.

Lits par catégorie d'étoiles

Cantons de Berne et de Vaud, 2023



Sources : BAK Economics, OFS

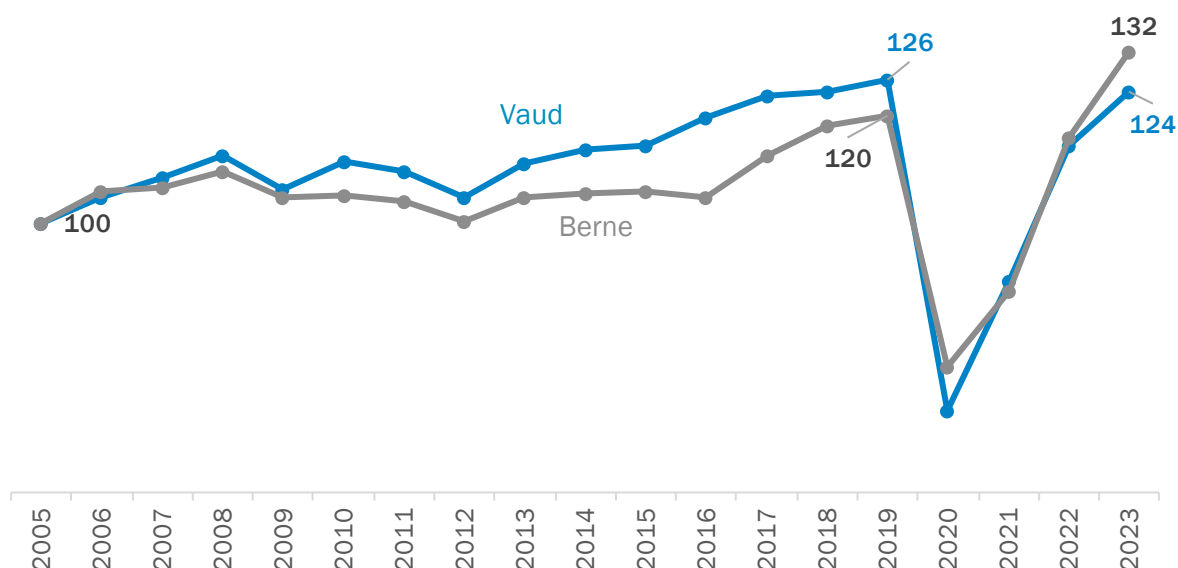
Évolution de la demande

Le Canton de Vaud et le Canton de Berne ont tous deux connu une augmentation significative de la demande au cours des 20 dernières années. Jusqu'en 2019, le nombre de nuitées dans le Canton de Vaud a augmenté de 26%, tandis que le Canton de Berne a enregistré une croissance de 20%.

L'effondrement consécutif à la pandémie de Covid-19 a été plus prononcé dans le Canton de Vaud, de sorte que le niveau de 2019 n'a pas encore été tout à fait atteint en 2023. En revanche, le Canton de Berne a connu une année exceptionnellement forte en matière de tourisme en 2023, grâce notamment à quelques effets extraordinaires dus à un été riche en événements.

Évolution des nuitées

Nuitées dans les cantons de Berne et de Vaud, indexées 2005 = 100



Source : BAK Economics, OFS

Le Canton de Berne affiche un taux d'occupation nettement plus élevé (52%). En même temps, le taux d'occupation des lits dans le Canton de Vaud (43%) est inférieur à la moyenne suisse (45%). La durée moyenne de séjour dans l'hôtellerie est légèrement plus élevée dans le Canton de Berne (2 nuits) que dans le Canton de Vaud (1,9).

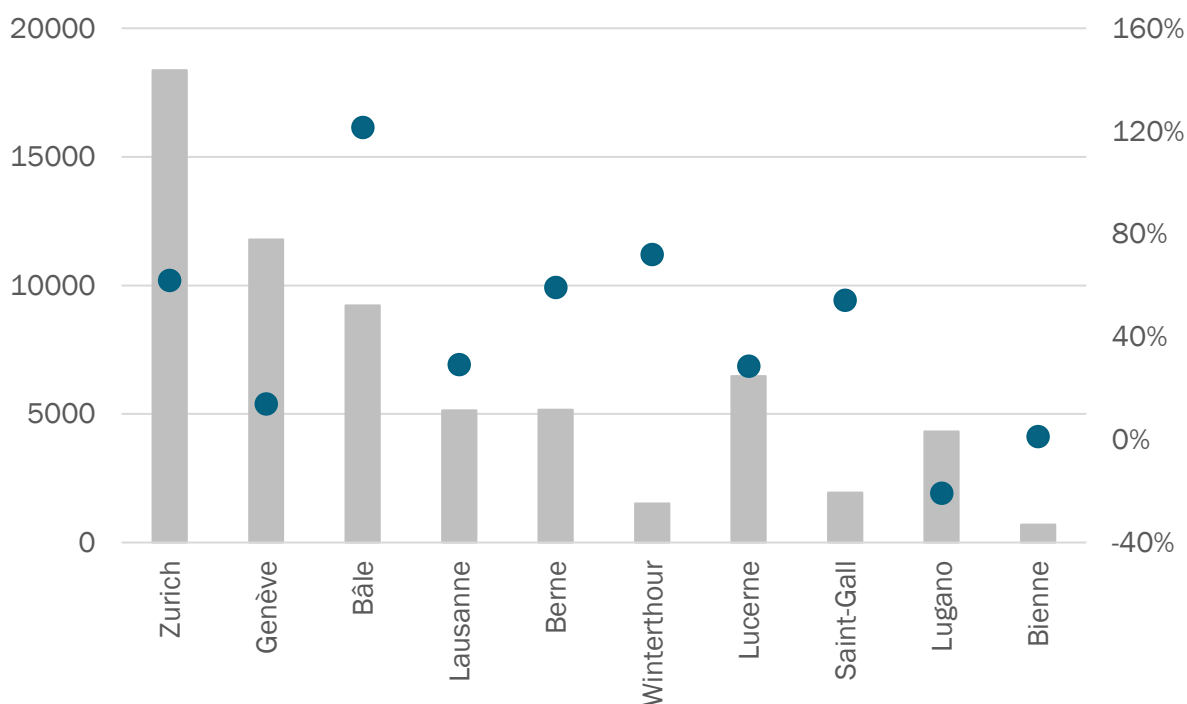
Benchmarking des villes

Ces dernières années, presque toutes les grandes villes de Suisse ont enregistré une augmentation de leur capacité d'accueil, Bâle ayant connu la plus forte croissance. Parmi les dix plus grandes villes du pays, Lausanne occupe la sixième place en termes de croissance de capacité. En comparaison avec les villes de taille similaire, Lausanne possède la sixième plus grande capacité en lits, comparable à celle de Berne.

Capacité en lits et croissance

Nombre de lits dans l'hôtellerie en 2023 : Barre, axe de gauche

Croissance du nombre de lits 2005-2023 : Points, axe de droite



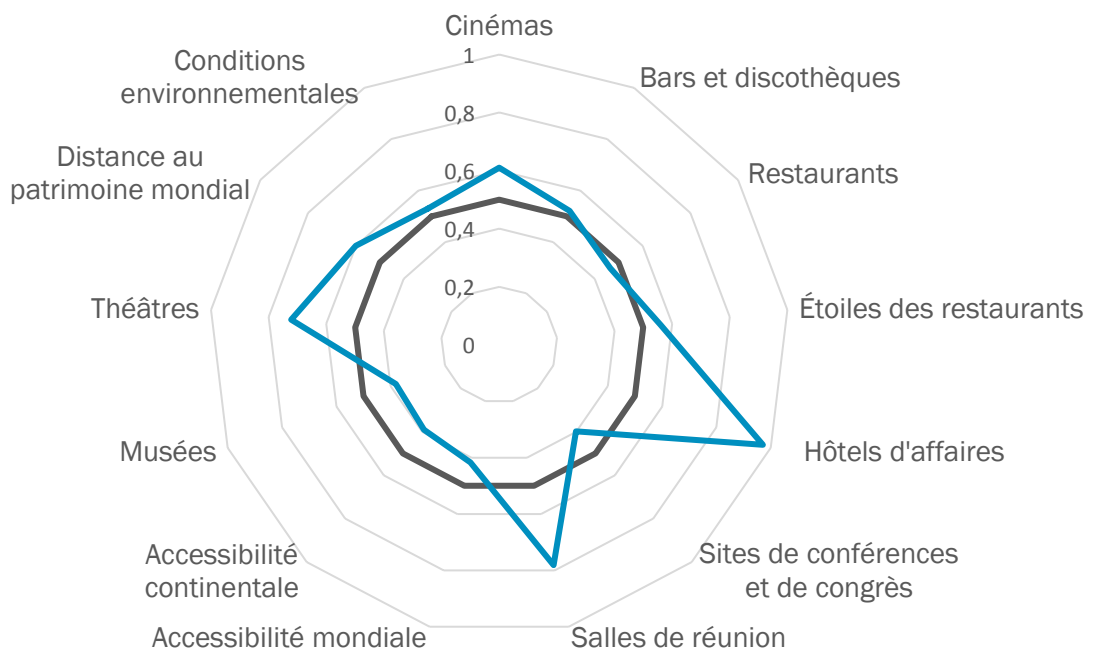
Sources : BAK Economics, OFS

Attractivité des villes

L'indice BAK relatif à l'attractivité des villes offre un résumé complet des principales caractéristiques touristiques des villes suisses. Dans cet indice, Lausanne se classe en quatrième position des villes les plus attractives de Suisse, derrière Zurich, Genève et Bâle. Lausanne obtient un excellent résultat dans les catégories importantes pour le tourisme d'affaires. Par ailleurs, la ville propose une offre culturelle variée. Dans l'ensemble, Lausanne se présente comme une destination polyvalente sans faiblesse apparente.

Indice BAK de l'attractivité des villes

Catégories de l'indice BAK de l'attractivité des villes , moyenne de toutes les villes de comparaison indexé = 0,5. Lausanne : bleu foncé



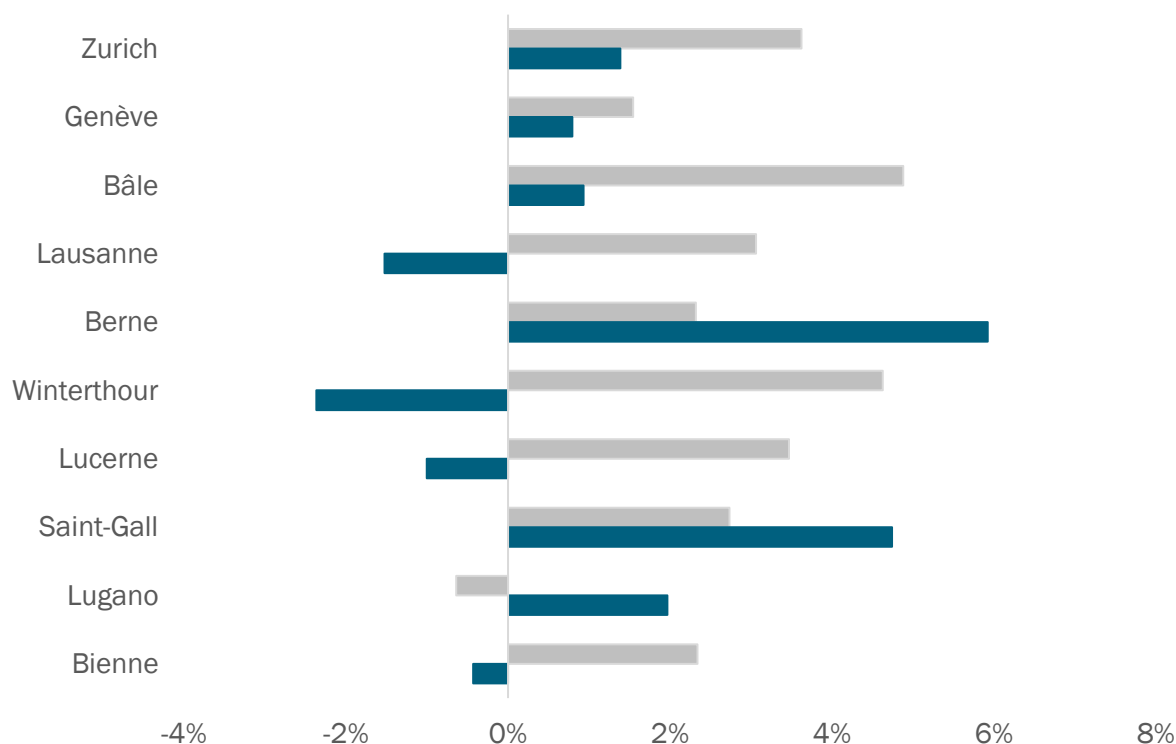
Source : BAK Economics

Évolution de la demande

A quelques exceptions près, toutes les grandes villes ont connu une augmentation significative du nombre de nuitées au cours des 20 dernières années. La plus forte progression a été enregistrée à Bâle, où les capacités ont été considérablement augmentées. Parmi les villes plus petites, Soleure et Baden ont enregistré une forte croissance. En considérant l'évolution jusqu'en 2019, Lausanne se situe dans la moyenne supérieure en termes de croissance.

Croissance des nuitées

Taux de croissance annuel moyen des nuitées des 10 plus grandes villes par capacité en lits ; 2005-2019 : gris, 2020-2023 : bleu



Sources : BAK Economics, OFS

La pandémie de Covid-19 a particulièrement touché les villes, dont beaucoup ont perdu plus de la moitié de leurs visiteurs. La reprise qui s'en est suivie a été importante, mais toutes les villes ne se sont pas encore complètement rétablies. L'une des raisons est la baisse du tourisme d'affaires, les voyages d'affaires individuels ont été partiellement remplacés par des réunions en ligne. Ces dernières, contrairement aux congrès et autres événements similaires, ne devraient plus atteindre le même nombre.. Par ailleurs, les villes dépendent davantage des touristes étrangers, dont certains groupes de visiteurs ne sont pas encore complètement revenus. Lausanne a jusqu'à présent enregistré moins de nuitées en 2023 qu'en 2019. Compte tenu du fait que la capacité en lits de Lausanne est encore inférieure à celle de 2019, par rapport à d'autres villes, il est clair que l'impact de la pandémie a été particulièrement important dans cette ville. Par rapport à 2019, peu de villes ont affiché des taux de croissance significatifs. Seule Berne a fortement progressé, mais cela est dû à quelques effets extraordinaires liés à des événements et devrait revenir à la normale.

Taux d'occupation

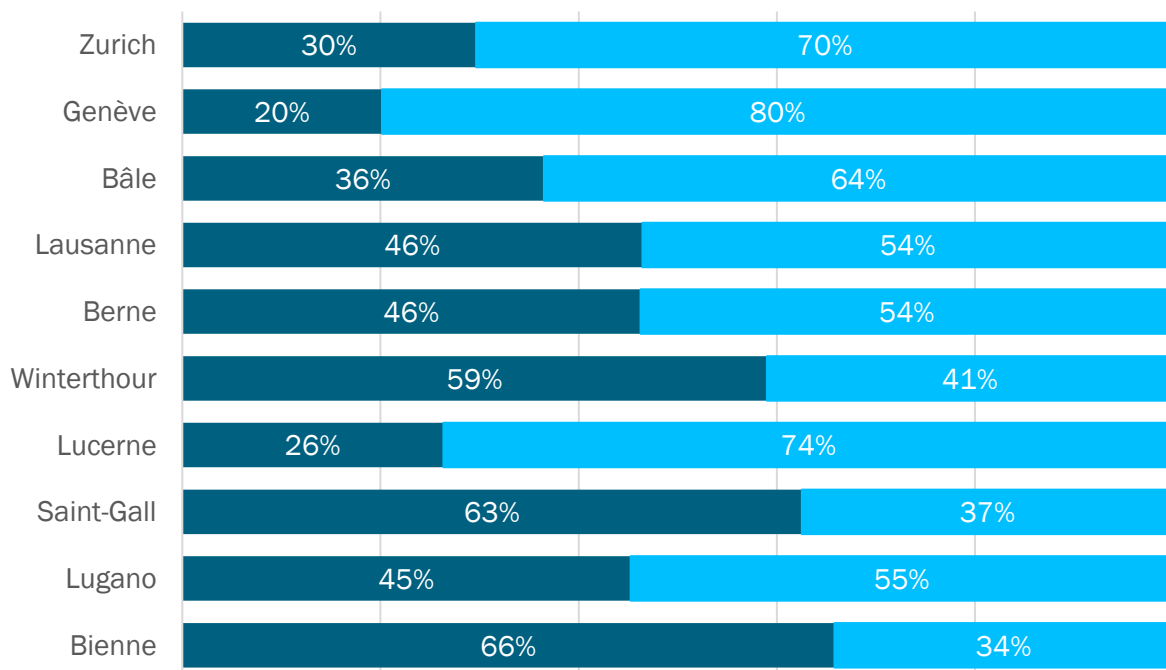
En termes de taux d'occupation, la plupart des villes se situent au-dessus de la moyenne suisse. D'une part, les villes ont profité du fait que la demande a fortement augmenté ces dernières années. D'autre part, il est plus facile d'attirer des clients dans les villes, même pendant la basse saison. Lausanne se situe dans la moyenne supérieure en termes de taux d'occupation. Elle est précédée notamment par des hotspots touristiques classiques tels que Lucerne. Parmi les grandes villes, Bâle se place derrière Lausanne.

Structure de la clientèle

Les touristes étrangers sont particulièrement importants dans les grandes villes. Lausanne présente un mix de touristes assez équilibré, avec une part de 46% de touristes suisses. Parmi les grandes villes, elle possède donc la plus forte concentration de touristes locaux. Elle est à cet égard comparable à Berne, qui présente également une forte proportion de touristes locaux.

Structure de la clientèle

Part des visiteurs suisses dans le total des nuitées en bleu foncé



Sources : BAK Economics, OFS

Conclusion

En comparaison cantonale, le Canton de Vaud se révèle extrêmement compétitif par rapport au Canton de Berne. La structure de l'offre touristique vaudoise se caractérise par des établissements de grande taille et une forte présence d'hôtels hautement étoilés. Cela contribue positivement à la création de valeur. La demande s'est particulièrement développée dans les années 2010. Toutefois, le Canton de Vaud a connu une reprise un peu plus lente ces dernières années, tant par rapport à Berne qu'au reste de la Suisse. Cela se manifeste surtout au niveau des visiteurs européens et asiatiques, pour lesquels un retard est encore constaté.

Avec Lausanne, le Canton de Vaud dispose d'une ville importante qui propose une offre touristique large et de qualité. La ville a fortement contribué à la croissance du nombre de nuitées. Depuis 2005, les nuitées dans le canton sont passées de 2,3 millions à 2,9 millions, Lausanne étant responsable d'environ la moitié de cette augmentation. Ainsi, Lausanne joue un rôle central dans le développement touristique du Canton de Vaud et n'a pas non plus à rougir face aux autres grandes villes de Suisse.

9 Les perspectives d'avenir pour le tourisme vaudois en 2024 et 2025

Situation actuelle du tourisme suisse

Le tourisme suisse a récemment connu une évolution réjouissante. La reprise après l'effondrement provoqué par la pandémie Covid-19 a été solide et la barre des 40 millions de nuitées a été franchie pour la première fois en 2023. Les perspectives restent positives, même si la croissance devrait nettement ralentir. Le Canton de Vaud devrait également en profiter.

Prévisions pour le Canton de Vaud

Pour le Canton de Vaud, BAK Economics prévoit une croissance supérieure à la moyenne des nuitées en 2024 et 2025, de 2,0% et 3,9% respectivement. La croissance risque toutefois de ralentir sensiblement par la suite.

En raison de la structure de sa clientèle, le comportement des visiteurs suisses est le principal moteur du tourisme vaudois. Ceux-ci ont été très fidèles au Canton de Vaud ces dernières années. Le nombre de nuitées de la population suisse a enregistré une forte croissance. Une certaine normalisation est attendue pour 2024. L'affaiblissement de la conjoncture au premier semestre et l'évolution des revenus réels ont également un effet modérateur. Néanmoins, les Suisses seront toujours bien plus nombreux à passer leurs vacances dans le Canton de Vaud par rapport à 2019, y compris en 2025, lorsque la demande intérieure devrait à nouveau se stabiliser.

Évolution des visiteurs étrangers

Contrairement à la demande des résidents suisses, celle des visiteurs étrangers continue d'afficher des taux de croissance élevés en 2024 et contribue de manière significative à la croissance de l'économie touristique vaudoise.

En Europe, les contributions à la croissance sont élevées, surtout en provenance d'Allemagne. Après une faible année 2023, le nombre de nuitées des visiteurs allemands devrait se rapprocher de son niveau d'avant la crise. Le Canton de Vaud continue de bénéficier d'un afflux important de visiteurs français. En 2025, il faut s'attendre à une croissance de la clientèle européenne, soutenue par l'amélioration de la conjoncture et la hausse des salaires réels.

Les taux de croissance les plus élevés proviennent des visiteurs d'Asie, en particulier des touristes chinois. Cependant, malgré la croissance, le niveau reste faible et le nombre de touristes chinois devrait, en 2025, être sensiblement inférieur à celui de 2019. Les problèmes économiques ainsi qu'un changement de comportement en matière de voyages, avec davantage de voyages intérieurs, contribuent à cette évolution. Les autres régions asiatiques évoluent de manière positive et devraient continuer à afficher des taux de croissance élevés.

Le boom des visiteurs américains devrait se poursuivre en 2024 et contribuer de manière significative à la croissance des nuitées dans le Canton de Vaud. Les touristes américains ont clairement pris goût aux vacances européennes et l'inflation élevée dans leur pays, en particulier pour les services, rend même la Suisse, qui est pourtant relativement chère, abordable.

Prévisions des nuitées pour le Canton de Vaud

Chiffre absolu en milliers de nuitées, variations en % par rapport à l'année précédente

	2022		2023		2024		2025	
Total	2680	28,5%	2911	8,6%	2970	2,0%	3087	3,9%
Suisse	1560	8,4%	1575	0,9%	1484	-5,8%	1496	0,8%
Étranger	1120	73,3%	1336	19,3%	1486	11,2%	1591	7,1%
Europe	720	47,2%	833	15,6%	891	6,9%	928	4,2%
Allemagne	101	28,5%	110	8,5%	129	17,4%	137	6,5%
France	257	30,5%	285	11,1%	296	3,9%	294	-0,8%
Italie	58	30,5%	62	7,2%	69	11,9%	73	6,1%
Royaume-Uni	86	251,0%	106	23,5%	113	6,9%	124	9,8%
Marchés lointains	400	154,5%	503	26,0%	595	18,3%	663	11,4%
USA	135	185,2%	171	26,3%	184	7,7%	191	3,8%
Asie	90	314,7%	145	61,1%	190	31,4%	230	21,0%
Reste du monde	174	98,4%	188	7,6%	221	17,7%	242	9,5%

Source : BAK Economics

Risques

Des risques géopolitiques importants subsistent toutefois, malgré les perspectives positives. Une escalade ou une propagation des conflits actuels au Moyen-Orient ou en Ukraine a le potentiel d'avoir un impact négatif sur le tourisme vaudois. Cela ne se traduirait pas seulement par une baisse du nombre de touristes en provenance des pays concernés. De plus, une hausse des prix du pétrole pourrait relancer l'inflation et entraîner une augmentation des tarifs aériens. Dans un tel scénario, il est possible que le franc suisse, qui constitue une « valeur refuge », s'apprécie à nouveau considérablement.

10 Annexe

Évolution des lits dans les régions du Canton de Vaud

Régions	Lits recensés		
	2005	2023	Var. %
Alpes Vaudoises	4'938	3'592	-27%
Lausanne	5'146	6'663	29%
La Côte	2'119	3'382	60%
Montreux Riviera	5'191	4'509	-13%
Yverdon-les-Bains Région, Broye et Vallée de Joux	2'389	1'955	-18%
Canton de Vaud (ARH)	19'783	20'100	2%
Aigle-Leysin-Les Mosses	1'549	1'385	-11%
Avenches et env.	210	133	-37%
Château-d'Oex-Rougemont-Rossinière	557	343	-38%
Echallens et env.	110	66	-40%
Lausanne agglo.	5'200	6'700	29%
Montreux Riviera	5'058	4'413	-13%
Morges et env.	884	1'097	24%
Moudon et env.	112	132	18%
Nyon-St-Cergue et env.	1'235	2'285	85%
Payerne et env.	193	88	-54%
Vallée de Joux	399	413	4%
Villars-Diablerets-Gryon-Bex	2'841	1'877	-34%
Yverdon-les-Bains Région	1'436	1'169	-19%
Canton de Vaud (VP)	19'783	20'100	2%

Sources : BAK Economics, OFS

Évolution des nuitées dans les régions du Canton de Vaud

Régions	Nuitées		
	2005	2023	Var. %
Alpes Vaudoises	541'787	482'610	-11%
Lausanne	802'707	1'146'193	43%
La Côte	224'628	324'535	44%
Montreux Riviera	622'216	762'165	22%
Yverdon-les-Bains Région, Broye et Vallée de Joux	148'758	195'612	31%
Canton de Vaud (ARH)	2'340'096	2'911'115	24%
Aigle-Leysin-Les Mosses	157'605	226'566	44%
Avenches et env.	13'738	13'153	-4%
Château-d'Oex-Rougemont-Rossinière	43'833	38'491	-12%
Echallens et env.	5'226	2'075	-60%
Lausanne agglo.	814'048	1'159'481	42%
Montreux Riviera	607'470	743'830	22%
Morges et env.	79'913	102'767	29%
Moudon et env.	6'057	12'607	108%
Nyon-St-Cergue et env.	144'715	221'768	53%
Payerne et env.	7'630	7'216	-5%
Vallée de Joux	13'415	39'161	192%
Villars-Diablerets-Gryon-Bex	340'620	219'897	-35%
Yverdon-les-Bains Région	105'826	124'103	17%
Canton de Vaud (VP)	2'340'096	2'911'115	24%

Sources : BAK Economics, OFS

Évolution des emplois totaux (ETP) dans les régions du Canton de Vaud

Régions	Emplois (ETP)		
	2005	2023	Var. %
Alpes Vaudoises	11'264	14'734	31%
Lausanne	132'902	185'851	40%
La Côte	50'534	85'260	69%
Montreux Riviera	36'037	47'953	33%
Yverdon-les-Bains Région, Broye et Vallée de Joux	48'628	71'264	47%
Canton de Vaud (ARH)	279'366	405'061	45%
Aigle-Leysin-Les Mosses	5'405	7'325	36%
Avenches et env.	1'866	2'802	50%
Château-d'Oex-Rougemont-Rossinière	1'652	1'846	12%
Echallens et env.	9'165	14'692	60%
Lausanne agglo.	133'476	185'928	39%
Montreux Riviera	32'462	43'218	33%
Morges et env.	25'381	40'489	60%
Moudon et env.	6'095	7'345	21%
Nyon-St-Cergue et env.	23'925	42'104	76%
Payerne et env.	6'742	8'825	31%
Vallée de Joux	4'794	7'636	59%
Villars-Diablerets-Gryon-Bex	4'562	6'012	32%
Yverdon-les-Bains Région	23'840	36'840	55%
Canton de Vaud (VP)	279'366	405'061	45%

Sources : BAK Economics, OFS

Évolution des emplois (ETP) dans le secteur hébergement-restauration dans les régions du Canton de Vaud

Régions	Hébergement/Restauration		
	2005	2023	Var. %
Alpes Vaudoises	1'059	1'437	36%
Lausanne	5'496	7'860	43%
La Côte	2'217	3'135	41%
Montreux Riviera	2'816	3'319	18%
Yverdon-les-Bains Région, Broye et Vallée de Joux	2'107	2'272	8%
Canton de Vaud (ARH)	13'695	18'023	32%
Aigle-Leysin-Les Mosses	367	528	44%
Avenches et env.	130	157	21%
Château-d'Oex-Rougemont-Rossinière	172	194	13%
Echallens et env.	263	288	10%
Lausanne agglo.	5'597	7'992	43%
Montreux Riviera	2'606	3'026	16%
Morges et env.	934	1'258	35%
Moudon et env.	223	233	4%
Nyon-St-Cergue et env.	1'244	1'836	48%
Payerne et env.	295	291	-1%
Vallée de Joux	119	166	39%
Villars-Diablerets-Gryon-Bex	569	797	40%
Yverdon-les-Bains Région	1'175	1'257	7%
Canton de Vaud (VP)	13'695	18'023	32%

Sources : BAK Economics, OFS



Economic intelligence. For a better society.
Compétence économique et solutions pour des
décisions fondées en politique et en économie.

BAK Economics AG (BAK) est un institut indépendant, dédié à la recherche et au conseil économique. Fondé en tant que spin-off de l'Université Bâle, BAK se consacre depuis 1980 à l'analyse empirique scientifiquement fondée et à son implémentation pratique.

Au-delà de la recherche classique dans le domaine économique, BAK propose divers services de conseils et d'assistance aux entreprises. L'infrastructure d'analyses et de modèles, largement étayée, sert alors de point de départ pour élaborer des analyses approfondies, prenant en compte des interrogations ciblées des entreprises et permettant de développer des solutions dans le domaine de la planification et de la stratégie.

BAK Economics - economic intelligence since 1980

www.bak-economics.com